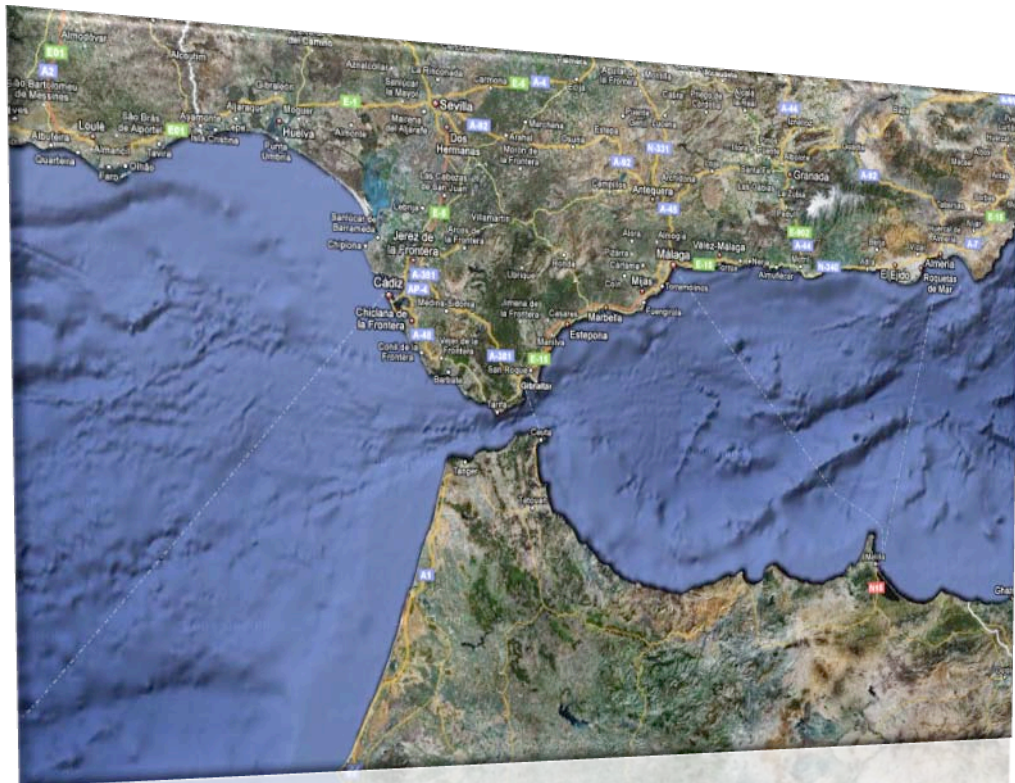


PATRIMONIO CULTURAL Y MEDIOAMBIENTAL DE ANDALUCÍA

Unidad 3. El estrecho de Gibraltar, puente entre dos culturas



Plan educativo para el conocimiento y conservación del patrimonio cultural andaluz y su entorno natural



ÍNDICE

Introducción.....	3
Objetivos de la unidad	4
Parada 1. "Arx arcis" o fortaleza alta.....	5
Parada 2. La casa de Baco	9
Parada 3. La bahía de Cádiz	12
Parada 4. El teatro romano de Cádiz.....	16
Parada 5. La Cárcel Real de Cádiz.	20
Parada 6. Museo "de la Constitución de Cádiz".	24
Parada 7. El teatro de la calle.....	27
Parada 8. El acantilado de la Breña y las marismas de Barbate	31
Parada 9. El estrecho de Gibraltar, la puerta de Europa.....	36
Parada 10. La sal de la vida	40
Parada 11. El parque de los Alcornocales	43
¿Qué significa ...?	47
Webgrafía	50

INTRODUCCIÓN

En esta unidad nos acercaremos a la historia y naturaleza de una parte importante de la provincia de Cádiz. Conoceremos mejor su costas, bañada por las aguas del océano Atlántico y del mar Mediterráneo. Conoceremos a la historia pasada y presente de dos de sus ciudades más emblemáticas, Cádiz y Jerez de la Frontera. También nos introduciremos en el "corazón" de esta provincia y el de su vecina Málaga, para recorrer el alcornocal más grande de la Península Ibérica.

Como verás, hemos creado una ruta con varias paradas para visitar distintos lugares con gran interés. En cada una de las once paradas que forman esta unidad podrás encontrar información sobre aspectos culturales o medioambientales de la zona. Igualmente te proponemos una serie de actividades de manera que te ayuden a conocer cada vez más "tu" patrimonio y disfrutar de la visita.

Hemos incluido en nuestra ruta sólo algunos lugares destacados, pero aún quedan muchos por recorrer. Confiamos en que la información que aquí te proporcionamos sirva para animarte a continuar aprendiendo más sobre diversos aspectos relacionados con las riquezas culturales y naturales de Andalucía.

Al final del tema encontrarás una sección llamada "¿qué significa...?". En ella te explicamos algunas palabras que aparecen en los textos.

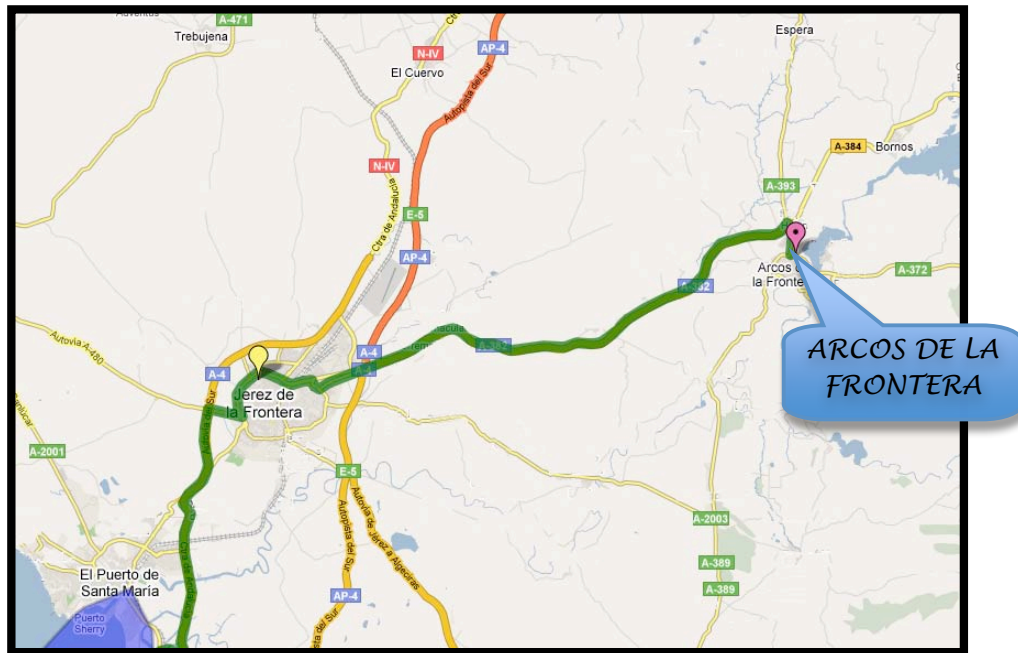
Por último, se incluye un apartado denominado Webgrafía, con enlaces a páginas Web que contienen información adicional a la que presentamos en esta unidad. De esta forma, podrás ampliar tus conocimientos y aprovechar los recursos que te ofrece Internet.

OBJETIVOS DE LA UNIDAD

1. Desarrollar hábitos y actitudes vinculadas a la protección del patrimonio histórico, artístico, cultural e industrial de Andalucía.
2. Realizar un primer acercamiento a la biodiversidad de la costa de Cádiz, así como comprender las estrechas relaciones de dependencia que se establecen entre los seres vivos y el medio dentro de un ecosistema.
3. Analizar las interacciones del ser humano con su entorno natural, con especial interés a aquellas que posibilitan una mejor convivencia con la naturaleza.
4. Entender la importancia de la tradición de salinas en nuestra comunidad pensando en la seguridad y las condiciones de trabajo de dicha actividad.
5. Comprender los cambios de uso y función de los edificios de interés histórico para adaptarlos a los nuevos tiempos, distinguiendo los diferentes estilos arquitectónicos.
6. Desarrollar un sentido crítico y habilidades emocionales vinculadas con la observación de patrimonio histórico y cultural.
7. Usar adecuadamente los diferentes recursos para la obtención de información complementaria y utilización de un vocabulario específico.
8. Visitar páginas Web sobre temáticas relacionadas con la unidad.

PARADA 1: "Arx Arcís" o Fortaleza Alta

El primer alto en el camino de nuestra tercera ruta es la localidad de Arcos de la Frontera en la provincia de Cádiz, en las cercanías del río Guadalete, una de las paradas obligadas de la ruta de los Pueblos Blancos en la sierra de Cádiz.



Breve historia

Arcos de la Frontera ha sido ocupado a lo largo de su historia por civilizaciones como la romana o la islámica. Después de la Reconquista cristiana hasta el SXVIII formará parte de la poderosa familia Ponce de León. Intentaremos hacer un repaso de sus principales elementos patrimoniales desde el punto de vista histórico, cultural y artístico.

El itinerario cultural

Comenzaremos por una de las calles principales del municipio, la denominada “Corredera”. Su nombre le viene porque por ella podían cabalgar jinetes sin ninguna dificultad, siendo la principal vía de acceso a la población. Otro aspecto a destacar en ellas es la existencia de molinos aceiteros.

La siguiente parada sería la fachada del almacén de trigo de la localidad, denominado el Pósito, de 1738 y que suministraba grano a en caso de **carestía**. En la plaza de Cabildo visitaremos el ayuntamiento y el castillo. La dos últimas paradas se corresponden con el Palacio del Conde de Águila y la calle Nueva, el primero es una casa-palacio del S.XV mientras que la calle Nueva fue el lugar donde estaba el antiguo foso de defensa del castillo del municipio.



¿sabías que ...?

Podrías tener vistas poco comunes de Arcos de la Frontera si das un viaje en ala delta o un paseo en barco por su embalse



El patrimonio religioso

La iglesia de San Miguel fue una fortaleza musulmana hasta que con la Reconquista se convirtió en ermita. En el año 1684 se derrumbó por las lluvias, pero fue reconstruida en el SXVIII. En la actualidad es



centro de exposiciones y conferencias por lo que no está abierta al culto religioso. Otra iglesia es la de San Juan de Dios, datada del S. XVI. En su interior existen imágenes como la del Cristo de la Vera-Cruz y Nuestra Señora de la Angustia. Siguiendo nuestra ruta podemos visitar la iglesia de San Francisco y el convento de la Caridad, con arcos y columnas. Por último, veremos la iglesia de Santa María que destaca por sus pinturas del siglo XIV.

Foto: Torre de la iglesia de San Miguel
([elarequi61](#) Licencia CC)

¿sabías que ...?

La localidad de Arcos de la Frontera fue declarada Conjunto Histórico-Monumental en el año 1962.



ACTIVIDADES

1. Investiga sobre los municipios que conforman la denominada ruta de los **Pueblos Blancos de la sierra de Cádiz**.
2. Confecciona una lista del patrimonio religioso de la localidad, indicando las características más sobresalientes.
3. ¿Por qué piensas que hoy día se reconoce al Pósito como uno de los elementos importantes del patrimonio de Arcos? ¿Qué factores pueden influir para que se produzca una mala cosecha? ¿Qué consecuencias tiene para la población?
4. Realiza un itinerario de tu localidad o barrio resaltando los tres lugares que son imprescindibles para quienes la visitan. Puedes hacer una puesta en común y una votación con el resto de la clase para elegirlos.

PARADA 2: La casa de Baco

El dios Baco nos abre la puerta de su morada



El vino y Andalucía

El vino es uno de los productos gastronómicos más preciados y conocidos de toda Andalucía. Es por ello que tras años de tradición vinícola hemos conseguido obtener varios “caldos” que son famosos en toda España. Algunos de ellos han conseguido la **Denominación de Origen** y hacen las delicias de los paladares más exquisitos.

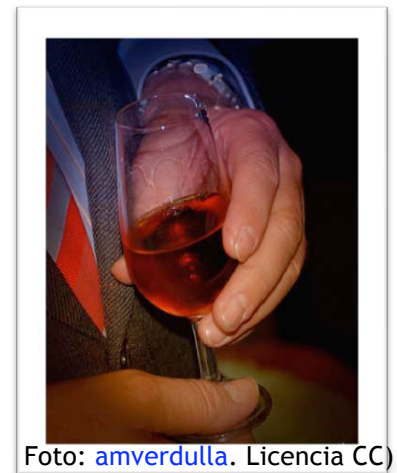


Foto: [amverdulla](#). Licencia CC

Las bodegas de Jerez de la Frontera

Jerez de la Frontera es uno de los lugares sagrados en la cultura del vino y sus bodegas son “templos” de este producto. Las bodegas tienen una serie de características que sirven para mejorar las cualidades del vino. Para su conservación en óptimas condiciones, las bodegas, no deben estar expuestas a cambios bruscos de temperatura,

deben tener buena ventilación y humedad constante. La oscuridad también es importante, ya que demasiada luz perjudica al vino.



Los edificios suelen ser rectangulares y están contruidos con madera y **mampostería**. La altura de los edificios suele rondar los 15 metros. Para evitar el paso de la luz solar y conservar la humedad en las ventanas hay esteros de esparto y los suelos, generalmente de albero, son regados cada semana.

Los tipos de vino de Jerez

Entre los principales tipos de vino que profesionales de la **cata** distinguen dentro de la producción de Jerez de la Frontera encontramos:

- El fino y la manzanilla para acompañar entrantes, sopas y pescados.
- El amontillado para saborear los quesos curados, el pescado azul y las carnes blancas.
- El oloroso que combina con las carnes rojas y de caza.
- El Pedro Ximénez, acompaña a los dulces y a los quesos azules.
- El Pale Cream para degustar con el foie y la fruta fresca. El Cream con la repostería.

¿Sabías que ...?

El origen de la palabra vino puede provenir de la combinación de los vocablos *vinum* (del latín) y *oivos* (del griego).



Foto: viña (isftic, licencia CC)

ACTIVIDADES

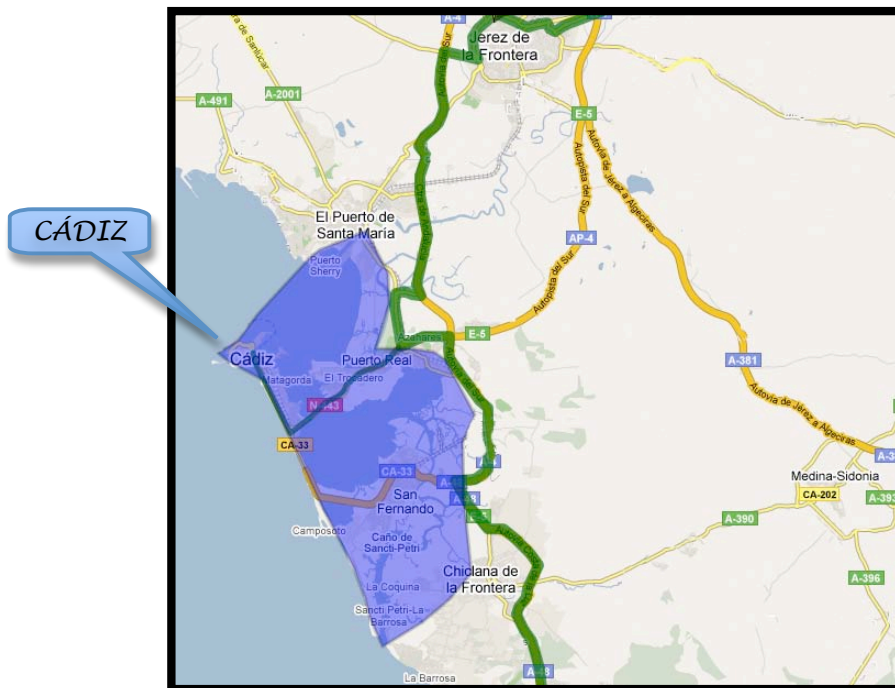
1. Enumera las condiciones que deben tener las bodegas para que el vino esté bien conservado.
2. ¿Conoces otros vinos con Denominación de Origen en el vino? ¿Qué relación tiene con la calidad? ¿Por qué es importante que un vino tenga esa distinción? ¿Influye en las ventas?
3. Elige uno de los tipos de vino que os hemos presentado en la unidad y confecciona el menú de un restaurante. Procura combinar los alimentos para que la dieta sea equilibrada.
4. Al hablar de bebidas alcohólicas como el vino hay que tratar de manera simultánea los conceptos de moderación y de prohibición en el consumo. Nos centraremos en éste último en relación con el uso de vehículos. Para ello te presentamos la siguiente estadística:

VÍCTIMAS EN CARRETERA POR MESES (AÑO 2006)	
ENERO	6.618
FEBRERO	5.711
MARZO	6.574
ABRIL	6.987
MAYO	6.707
JUNIO	6.814
JULIO	7.287
AGOSTO	7.338
SEPTIEMBRE	6.432
OCTUBRE	6.731
NOVIEMBRE	6.451
DICIEMBRE	6.786

- Indica el mes en el que hubo más víctimas y el que menos. Expresa las posibles causas
- El total de fallecimientos en carretera en el año 2006 fue de.....
- ¿Podrías indicar, además del alcohol, más elementos o razones que influyan en los accidentes de tráfico?
- Inventa un eslogan para la campaña de la Dirección General de Tráfico.

PARADA 3: La bahía de Cádiz.

Tras abandonar Jerez de la Frontera y dirigirnos al Sur, pasamos por El Puerto de Santa María, comienza un laberinto de dunas, caños, salinas, marismas y playas, que forman un espacio natural conocido como Bahía de Cádiz. Este entorno natural se extiende hasta Chiclana de la Frontera, formando una complicada red de canales donde conviven la naturaleza en su estado salvaje con la intensa actividad de ciudades como Cádiz, Puerto Real y San Fernando.



¿Dónde está situado?

Desde el año 1989 esta zona se encuentra protegida por la figura de Parque Natural e integra a los municipios de Cádiz, San Fernando, Chiclana, Puerto Real y El Puerto de Santa María. La extensión de terreno protegido alcanza las 10.500 ha, incluyendo las desembocaduras de los ríos Guadalete y San Pedro.

A pesar de la presión humana, se conservan enclaves de gran valor ecológico y belleza paisajística, como las islas de Trocadero y Sancti Petri.

¿Cómo es el paisaje?

La bahía de Cádiz está configurada por la [intrusión](#) del mar y la desembocadura de los ríos antes mencionados que, junto con un clima mediterráneo suave, crean un humedal con gran diversidad paisajística: playas, dunas, lagunas, marismas y esteros.



La importante localización desde el punto de vista estratégico de este lugar despertó el interés del ser humano desde hace más de 3000 años. El paso de las distintas civilizaciones ha creado un interesantísimo legado de fortificaciones que no se debe dejar de visitar.

Las marismas son las protagonistas de la bahía y, dentro de éstas, la explotación de la sal fue una de las actividades más florecientes. Hoy en día, las salinas han quedado reducidas a unos pocos enclaves dentro del Parque, siendo la [acuicultura](#), el [marisqueo](#) y la [pesca de bajura](#) las principales actividades económicas.



¿Qué seres vivos podemos encontrar?

Su posición entre Doñana y el Estrecho de Gibraltar hace de este paraje un lugar privilegiado para la observación de las aves migratorias que se desplazan entre los continentes africano y europeo. Además de águilas, somormujos y cormoranes, los charrancitos, una especie de golondrina de mar, tienen aquí una de las colonias de cría más importantes de Europa.



Foto: Charrancito. (Trebol-a. Licencia CC)

Las condiciones de humedad, temperatura y salinidad, también han condicionado enormemente la vegetación de la Bahía. En las marismas se pueden observar especies vegetales muy adaptadas a la inundación y a

altas concentraciones de sal, como la espartina y la salicornia. En una segunda línea de vegetación crece el mirto arrayán una especie endémica del lugar.



Foto: Flor de arrayán. (Manuel M. Ramos. Licencia CC)

También son importantes los pinos piñoneros, que antaño eran mucho más abundantes. Los pinares de la Algaida, en Sánlucar de Barrameda, son un fiel reflejo uno de los ecosistemas que dominaban en épocas pasadas. Entre los pinos es relativamente frecuente observar al ya escaso camaleón, una especie protegida y en peligro de extinción.



Fotos: Pino piñonero y camaleón. (Jorge Martínez Huelves. Licencia CC)

¿Sabías que ...?

En la bahía de Cádiz son famosas las tortillas de camarones, elaboradas con harina de garbanzos, antiguamente producida en **molinos mareales**, algunos de los cuales aún se conservan en pie.



foto: Zesmerelda. Licencia CC

ACTIVIDADES

1. Busca alguna receta que incluya a los camarones como ingrediente principal y explícala en clase.
2. Completa la frase con información del texto.

La Bahía de Cádiz es un desde 1989. Entre sus ecosistemas abundan las, que se caracterizan por inundarse periódicamente.

El pino piñonero forma, como el de la Algaida, donde es posible encontrar al

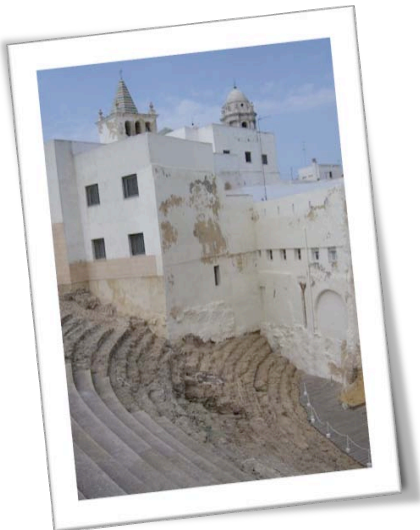
Actividades como la, la y el han sustituido al tradicional uso de las salinas para obtener sal.

3. Busca una fotografía de un camaleón y descríbelo. Infórmate de las características de su hábitat.
4. ¿Conoces otras especies animales o vegetales en peligro de extinción?. Descríbelas.

PARADA 4: el teatro romano de Cádiz



Descubrimiento y construcción



El teatro romano de Cádiz (**Gades** en latín) es uno de los principales teatros en la **Hispania** del SI a.C. Fue descubierto en 1980 en el **barrio del Pópulo**, el más típico del casco antiguo de la ciudad, y en la actualidad todavía sigue sin mostrarnos todo su esplendor porque quedan partes por excavar. Del teatro romano han aparecido gradas y la orchestra, o lugar para sentarse reservado a las personalidades más importantes.

Su construcción la solicitó Lucio Cornelio Balbo “el menor”, dirigente político hispano que amplió el territorio y el puerto de la ciudad. Los materiales usados en su construcción fueron el hormigón y el mortero de cal con piedras.

La funciones del teatro

¿Sabías que ...?

El **edil** aportaba dinero para la celebración de las obras para que en las próximas elecciones pudiera ser de nuevo reelegido.

Acudir a las representaciones teatrales era una manifestación de la vida en sociedad de Roma. No eran sólo eventos de carácter festivo sino también social y religioso, se realizaban sacrificios en honor de los dioses de su **panteón**, el más importante **Júpiter Óptimo Máximo**. Los comercios de la ciudad cerraban en los días que los juegos se celebraban.

Sus protagonistas

En el teatro se representaban **comedias** y **tragedias** basadas en episodios de la historia de Roma o en **mitos** y leyendas en los que se mezclaban personajes heroicos, divinos y humanos. Quienes actuaban se agrupaban en compañías y representaban varios papeles en la obra. Debían hacer giras por varias ciudades, salvo que tuvieran mucha fama o la obra fuese muy exitosa, ya que al no tener grandes salarios complementaban las actuaciones con otras actividades.

En muchos casos se les consideraba, todo lo contrario a hoy día, gente marginal y de poco prestigio, aunque quienes obtenían la fama contaban con la admiración de su público.

¿Sabías que ...?

Las obras se anunciaban pintando el título en la pared y que el público que asistía podía entrar gratis pero no sentarse dónde quisiera

ACTIVIDADES

1. Adivina el personaje:

.....: Político hispano que fue cónsul de África y encargó la construcción del teatro romano de Cádiz.

.....: Dios romano encargado del orden y las leyes.

2. Diseña el cartel que te permitiría anunciar tu propia obra de teatro.

3. Lee la siguiente adaptación del mito sobre la fundación de Roma y responde a la pregunta siguiente:

“Había una vez un rey que se llamaba Numitor, su hermano Amulio, envidioso de él, ideó un plan para expulsarlo del trono que ocupaba. Una vez en el trono, Amulio pensó que los hijos del rey destronado podrían matarle y por ello, se adelantó y los asesinó a todos, a todos menos a su única hija, Rea Silvia. Una noche la chica se quedó dormida a la orilla del río y quedó embarazada del Dios Marte, fruto de ese embarazo tuvo a dos gemelos, Rómulo y Remo. Amulio inmediatamente se dio cuenta del peligro que correría su trono cuando los chicos crecieran y se enteraran de lo que le había hecho a su abuelo. Amulio tomó a los bebés y los metió en una cesta que arrojó al río Tíber. La cesta fue encontrada por un matrimonio pastor que salvó a los chicos. Cuando Rómulo y Remo fueron creciendo se enteraron de que eran nietos de un rey y destronaron a Amulio. Numitor, su abuelo, volvió a reinar y les dio en agradecimiento tierras para que fundarán una ciudad. Así nació Roma.

- ¿Crees que es un relato verdadero o es inventado? ¿Por qué?
- Consulta el vocabulario de la unidad y explica si es posible extraer en algún caso información cierta de estos mitos.

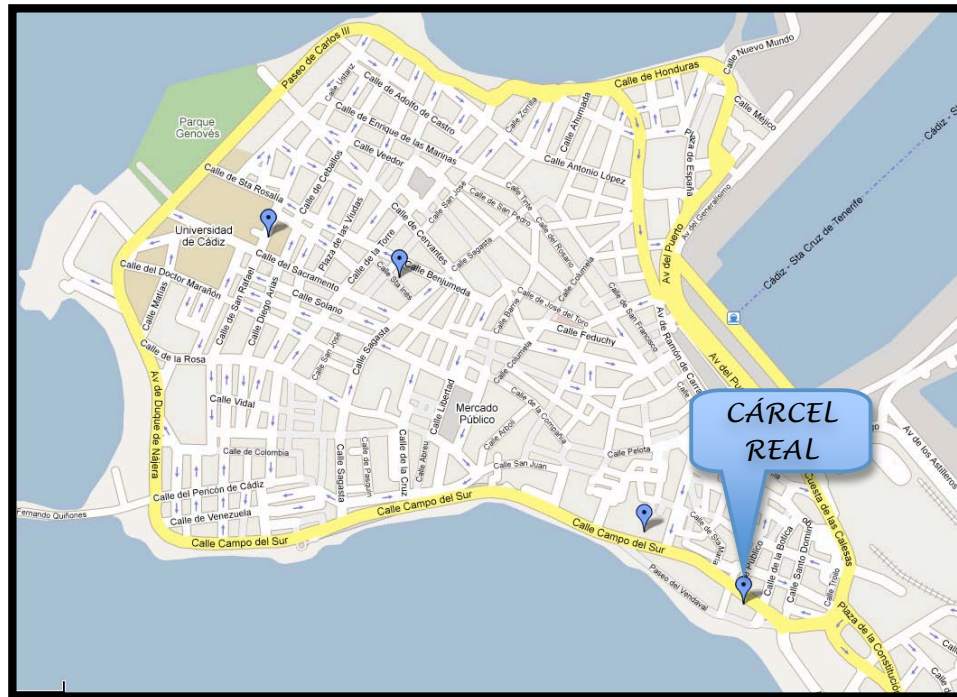
4. Entendemos que el teatro tiene una función festiva, pero ¿sabrías explicar el porqué de su función religiosa y social?

Cuaderno de viaje:



PARADA 5: La Cárcel Real de Cádiz.

Y reza en la portada principal de este insigne edificio: “Odia el delito, compadece al delincuente”.



Breve recorrido por su historia

El edificio de la Cárcel Real de Cádiz empezó a construirse por Torcuato Benjumeda en 1794 y se terminó en 1836 por Juan Daura. Su parte más cercana al mar quedó inacabada y se completó en 1990.

Su estilo arquitectónico es neoclásico y tiene una planta en forma de rectángulo.

Nos encontramos con patios, celdas y dependencias administrativas. En la portada principal aparecen columnas gigantes, vanos y ventanas.



¿Para qué sirve hoy el edificio?

¿Sabías que ...?

La obra de la antigua
Cárcel Real costó 3,5
millones de reales.

En la actualidad es sede de los juzgados de la provincia aunque hay propuestas para convertirlo en la Casa de América para el año 2012. En él se acogerían exposiciones, proyecciones, cursos y otra serie de actividades con temas relacionados con los países de América del Sur..

ACTIVIDADES

1. Comenta la frase que encabeza la portada del edificio de la Cárcel Real.
2. Respecto al edificio:
 - a. ¿Qué estilo arquitectónico tiene?
 - b. ¿Qué forma tiene la planta?
 - c. Cita otros estilos arquitectónicos vistos con anterioridad. Consulta el vocabulario de las unidades anteriores.
3. Imagínate que eres especialista en algún país de América del Sur y tienes que presentar un tema que te han encargado para la inauguración de la Casa de América. Busca información en Internet sobre el país que más te guste y cuenta al resto de tu grupo los datos que consideres de interés.
4. Leer el siguiente texto y organizar un debate en torno a las cuestiones abajo citadas.

Resumen de las reglas mínimas para el tratamiento de los reclusos según la Oficina del Alto Comisionado para los Derechos Humanos de la Organización de Naciones Unidas.

Información extraída del Informe del General Taguba sobre las torturas llevadas a cabo en la prisión iraquí de Abu Ghraib.

10. Los locales destinados a los reclusos y especialmente a aquellos que se destinan al alojamiento de los reclusos durante la noche, deberán satisfacer las exigencias de la higiene, volumen de aire, superficie mínima, alumbrado, calefacción y ventilación.

Desnudar a los detenidos a la fuerza y mantenerlos desnudos durante varios días así como regarlos con agua fría. Rociarlos con excrementos para después tomarles fotografías

17. 1) Todo recluso a quien no se permita vestir sus propias prendas recibirá las apropiadas al clima y suficientes para mantenerle en buena salud. Dichas prendas no deberán ser en modo alguno degradantes ni humillantes. 2) Todas las prendas deberán estar limpias y mantenidas en buen estado. La ropa interior se cambiará y lavará con la frecuencia necesaria para mantener la higiene

Forzar a hombres desnudos a usar ropa interior femenina

22. 1) Todo establecimiento penitenciario dispondrá por lo menos de los servicios de un médico calificado que deberá poseer algunos conocimientos psiquiátricos.
2) Se dispondrá el traslado de los enfermos cuyo estado requiera cuidados especiales, a establecimientos penitenciarios especializados o a hospitales civiles. Cuando el establecimiento disponga de servicios internos de hospital, éstos estarán provistos del material, del instrumental y de los productos farmacéuticos necesario para proporcionar a los reclusos enfermos los cuidados y el tratamiento adecuados. Además, el personal deberá poseer suficiente preparación profesional.

Permitir a guardias militares coser las heridas de un detenido

44. 1) En casos de fallecimiento del recluso, o de enfermedad o accidentes graves, o de su traslado a un establecimiento para enfermos mentales, el director informará inmediatamente al cónyuge, si el recluso fuere casado, o al pariente más cercano y en todo caso a cualquier otra persona designada previamente por el recluso.

Sacar fotografías de prisioneros muertos en posición de celebración

La cárcel se encuentra cerrada y se ha condenado a varios soldados y cargos militares por las violaciones de los derechos humanos cometidos en ella.

Para el debate pueden ayudarte las siguientes ideas:

- Privación de libertad
- Inserción social
- Reincidencia en el delito
- Derechos humanos
- Torturas para evitar “problemas”

Cuaderno de viaje:



PARADA 6: museo "de la constitución de Cádiz"

Conozcamos la casa de “la Pepa”.



El sitio y sus cambios más importantes

El nombre completo es Museo Iconográfico e Histórico de las Cortes y Sitio de Cádiz y fue puesto en marcha en el año 1912, cien años después de que se promulgara la Constitución liberal conocida como “la Pepa”.

¿sabías que ...?

Recogía derechos individuales tales como la educación, la libertad de imprenta o la inviolabilidad del domicilio.

El edificio del museo ha sufrido varios cambios a lo largo de todo el S. XX debido a una serie de factores:

- La explosión del año 1947
- Obras de reconstrucción en los primeros años de la década de los 80.
- Desde finales de los años noventa se han acometido reformas que han acabado en nuevas oficinas, almacenes, una biblioteca, salas

de exposiciones y el proyecto de “Realidad Virtual”, con el que podemos visitar el museo a través del ordenador de casa.

¿Qué podemos ver en su interior?

¿Sabías que ...?

La constitución de 1812 se llamó la Pepa porque fue aprobada el 19 de marzo, día de San José

retratos de personajes ilustres como el botánico José Celestino Mutis, armas de la época, planos de la bahía de Cádiz, restos arqueológicos como monedas o útiles de piedra, la excepcional maqueta de madera de la ciudad de Cádiz en el S. XVIII, barajas de cartas y lotería de la época...

El museo refleja los acontecimientos más importantes de la historia de Cádiz en los S. XVIII y S. XIX, en un tiempo en el que los franceses se habían hecho con la dominación de España y la lucha entre ideologías progresistas y conservadoras dividía al país.

En el museo podemos encontrar retratos de personajes ilustres como el **monarca** Fernando VII o el



ACTIVIDADES

1. ¿Por qué motivos se han producido cambios en la forma del museo?
2. Visita la página Web del proyecto de realidad virtual (<http://www.cadiz-virtual.com>) del museo y comenta lo que más te haya gustado.
3. Une con flechas los siguientes pares de conceptos:

La “Pepa”	◆	◆	Botánico
1947	◆	◆	Constitución
José Celestino Mutis	◆	◆	de la ciudad de Cádiz
Progresistas	◆	◆	explosión
Maqueta de madera	◆	◆	enfrentados a los conservadores

4. Con la información anterior, responde a:
 - ¿Por qué es importante una constitución?
 - ¿Piensas que son importantes los derechos que se citan en la sección “*sabias qué*”? Razona tu respuesta.

Cuaderno de viaje:



PARADA 7: el teatro de la calle

Pobre de aquél que aún mirando nada ve,
Que aún sintiendo nada siente,
Y aún entendiendo nada entiende, pobre, pobre de aquél.
Ay del poeta que está tan ciego
Que ve su gloria y no ve a su pueblo.
Ay de esa copla que es tan canalla que sólo suena si le pagan.
Ay de esa letra que es tan cobarde
...un mensajero sin un mensaje.
Ay del que canta: "...Cai de mi vía" y le echa sal a tus herías.



El "santuario del carnaval"



Foto: Gran teatro Falla
(Alfonso Jiménez. Licencia CC)

El antiguo Gran Teatro de Cádiz fue el lugar escogido para que Adolfo Morales de los Ríos levantara el actual Gran Teatro Falla de Cádiz. El "Falla" es de los primeros años del SXX y tiene aires **arabescos** en su decoración de ladrillo rojo. Durante el mes de Febrero se celebra la gran final de agrupaciones carnavalescas de Cádiz.

Historia del carnaval

El carnaval de Cádiz tiene unos orígenes inciertos ya que según estudios de su historia lo sitúan en las civilizaciones clásicas de Grecia y Roma. Otras voces nos recuerdan que pudo ser la fiesta surgida por oposición a la cuaresma cristiana, época en que se llevaban a cabo ciertas prohibiciones por convencimientos religiosos.

Lo que sí se puede asegurar es que en el S.XVI el carnaval de Cádiz empezó su recorrido. Ya en el S.XX, durante la guerra civil y el régimen del general Franco quedó prohibido. Tuvo que ser la tragedia de las Minas de San Severiano la que motivara que las autoridades dieran de nuevo vida al carnaval con el nombre de Fiestas Típicas Gaditanas. Su puesta en escena no incluía ni disfraces ni máscaras en la calle. En 1976 con la democracia de nuevo volverá a llamarse Carnaval de Cádiz.



Las fiestas hoy

En la actualidad el carnaval es una de las principales fiestas de España por asistencia, repercusión social y el concurso de agrupaciones es transmitido por la radio y televisión pública andaluza y medios de comunicación de Cádiz. Chirigotas, comparsas, coros y cuartetos nos enseñan la realidad social de nuestra tierra, sobre la cual versan las distintas letras.



ACTIVIDADES

1. En grupos de cuatro inventar una estrofa de cuatro líneas sobre un tema de actualidad como si fueseis un cuarteto que va a presentarse al concurso de agrupaciones del Carnaval de Cádiz.
2. Identifica los temas de los que hablan las siguientes letras del Carnaval gaditano.

<p>Que cara que le costo, la entrada de la final, a usted buen aficionao, que viene para escuchar. Que caro que le costo, poder en el Falla entrar, y una copla llevarse al alma, un alma de carnaval.</p> <p>Sin embargo lo barato que le cuestan las entradas, a algunos que un año mas entra por la cara Esos que a nuestra provincia, casi tienen olvidada, y para entrevista y sacarse fotos vienen a la barra.</p> <p>Coro “Los voluntarios”. PRIMER PREMIO AÑO 2002</p>	Tema:
<p>Pero tu gran coraje recicló las mentes de los que reniegan de nuestra igualdad. Abriendo las puertas que te separaban de la libertad. Y luchaste por formarte, por tener independencia por dejarle a todo el mundo claro que no solo estabas pa poner la mesa. Fueron años de trabajo de fatigas y de entregas pa obtener el reconocimiento sobre tus derechos de madre y obrera.</p> <p>Comparsa “La escuela del Carnaval”. Año 2008</p>	Tema:

3. En relación con la pregunta anterior, ¿por qué creéis que las letras de los carnavales han sido censuradas a lo largo de su historia?
4. ¿Conoces otros lugares de España donde haya fiestas de carnaval?

Cuaderno de viaje:



PARADA 8: El acantilado de la Breña y las marismas de Barbate.

Tras disfrutar de la ciudad y de las alegres gentes de Cádiz, nos dirigimos más al sur, hacia el estrecho de Gibraltar. Pero aún nos hemos de detener una vez antes de llegar a ese destino. Barbate y sus acantilados bien lo merecen.



¿Dónde está situado?

Una vez alcancemos Vejer de la Frontera, tomaremos un desvío directo hacia la costa que nos llevará hasta el mismo Barbate. Entre estos dos municipios se localiza otro enclave natural de singular belleza y cuya importancia ecológica le valió en 1989 alcanzar la consideración de espacio protegido y parque natural.



Foto: JACM. licencia CC

¿Cómo es el paisaje?

En esta zona podemos distinguir hasta cinco tipos distintos de ecosistemas: marino, acantilado, marismas, pinares y dunas. Pero sobre todo destaca el impresionante Tajo de Barbate, que con sus más de 100 metros de caída, es el mayor acantilado de la costa atlántica andaluza.

En los acantilados se pueden observar pequeñas fuentes de agua dulce que acaban en el mar. Son los denominados caños, donde conviven especies vegetales que no toleran la sal con otras adaptadas a condiciones de elevada salinidad.

Al noreste del municipio de Barbate se localizan las marismas del mismo nombre. En sus numerosas lagunas habitan gran cantidad de aves, sobre todo en época de migración, pues es allí donde suelen descansar y alimentarse para afrontar el peligroso viaje de cruzar las aguas del estrecho para llegar a sus cuarteles de invierno.



Foto: [chodaboy](#). Licencia CC

El pinar de la Breña es otro de los referentes del paisaje de esta zona. Las intensas repoblaciones llevadas a cabo para detener el avance de las dunas han creado la mayor extensión de pinos de la provincia. Este pinar se puede visitar recorriendo el sendero de la Torre del Tajo, que acaba en una espectacular panorámica de los acantilados.



Foto: [Consej. MA, Junta de Andalucía](#). Licencia CC

¿Qué seres vivos podemos encontrar?

Las marismas aportan su característica riqueza a la diversidad de aves de la zona, que se ve muy aumentada en época de migración. En los matorrales del sotobosque de los pinares también encuentran cobijo numerosos animalillos como el carbonero, el pinzón o el herrerillo y algunas plantas aromáticas como el romero o la lavanda.



Foto: Garza real
Consej. MA, Junta de Andalucía. Licencia CC

En los acantilados anidan las garcillas y las gaviotas, que encuentran en sus inaccesibles paredes la protección necesaria contra los depredadores.

El bosque de pinos, además de proporcionar alimento a la fauna, también es utilizado por el ser humano, que saca provecho de piñas y piñones.

¿Sabías que ...?

Barbate sigue siendo un gran centro pesquero, con su puerto comercial y gran afición a la pesca con caña. En el estuario se pescan lisas y anguilas; y en la marisma, doradas y lenguados. De esta forma, es fácil adquirir *in situ* productos en salazón como el atún, la mojama y huevas curadas.



Foto: [queguenae](#). Licencia CC

ACTIVIDADES

1. ¿Sabes qué es una almadraba? Buscar información sobre este arte de pesca. Elaborar un mural entre toda la clase. Dividir la clase en grupos, cada uno se ocupará de las distintas partes del mural:

- Cómo se organiza una almadraba y qué tipos hay.
- Qué tipo de peces se pescan y cuando. Incluir una pequeña descripción de los peces.
- En que consiste el tratamiento de los peces pescados. Qué es una salazón.
- Problemas a los que se enfrenta esta pesca en la actualidad.
- Para obtener la información necesaria se puede visitar las siguientes Webs:
 - <http://www.tobarbate.com/almadra.htm>
 - <http://es.wikipedia.org/wiki/Almadraba>
 - <http://www.historiacocina.com/historia/garum/almadrabas.html>.

2. Una empresa que se dedica a la venta de piñones para repostería quiere comprar 3,5 toneladas de piñón con cáscara de los pinares de la Breña. En una cooperativa de Barbate saben los siguientes datos sobre sus pinos:

- a. 1 kg de piñones contiene aproximadamente 1300 piñones.
- b. 1 piña contiene de media 110 piñones.
- c. 1 kg de piñas contiene 6 piñas.

¿Cuántos kg de piñas es necesario recolectar para satisfacer la petición de la empresa de repostería? Nota: 1 tonelada equivale a 1000 kg.

Cuaderno de viaje:



PARADA 9: El estrecho de Gibraltar, la puerta de Europa.

Dejamos atrás a Barbate y nos dirigimos paralelos a la costa hacia el extremo más al sur de Europa, Tarifa y el estrecho de Gibraltar, donde se juntan las aguas del frío océano Atlántico con las del cálido mar Mediterráneo.



¿Dónde está situado?

Al sur de la provincia de Cádiz, abarcando buena parte de los términos municipales de Tarifa y Algeciras, se encuentra el espacio natural protegido Parque Natural del Estrecho, creado en el año 2003.



Foto: JACM. CC 3.0

Las duras condiciones climáticas a las que está sometida esta comarca han hecho que especies animales y vegetales, así como el ser humano, hayan tenido que derrochar ingenio para adaptarse.

¿Cómo es el paisaje?

El clima y el paso de numerosas civilizaciones han creado un paisaje muy singular donde podemos ver acantilados, playas y dunas. Numerosos restos arqueológicos, tanto en la superficie del terreno como en los fondos marinos, hacen de este lugar un paraíso para quienes disfrutan con la [historia](#).

No debemos abandonar este espacio sin visitar alguna de sus playas emblemáticas, como la de los Lances o la de Bolonia. En esta última, podemos recorrer una espectacular duna de arena creada por la acción de los vientos y también disfrutar de los restos romanos de Baelo Claudia. Puedes realizar una visita virtual si pinchas en el siguiente enlace:

<http://www.juntadeandalucia.es/cultura/museos/CABC/index.jsp?redirect=visitaVirtual.jsp>)



Foto: JACM. CC 3.0

¿Sabías que ...?

El estrecho de Gibraltar tiene, además de un gran valor paisajístico y ecológico, una enorme importancia desde el punto de vista del comercio. Por sus aguas circulan diariamente cientos de barcos con las más variadas mercancías, tanto hacia el interior (al mar Mediterráneo) como hacia el exterior (al océano Atlántico). Además es un lugar de paso para muchas personas que transitan entre los dos continentes.



Foto: flipi, Licencia CC

¿Qué seres vivos podemos encontrar?

Las distintas especies animales y vegetales han desarrollado adaptaciones para sobrevivir en este lugar de condiciones especiales. En los arenales de la costa, las plantas como el barrón, el enebro o la típica camarina, se han acostumbrado muy bien al viento y a la sequedad. También son frecuentes los pinares de pino piñonero, que en los años 60 se utilizaron para detener el avance de las dunas.



Foto: fturmog. Licencia CC)

En cuanto a los animales, las aves son las protagonistas indiscutibles. Cada año, cientos de miles de ellas se lanzan a la peligrosa aventura de cruzar las aguas del estrecho, azotadas por fuertes vientos. Su propósito varía en función de la época del año. En primavera vienen hacia Europa, hacia los lugares de cría. En otoño emigran hacia África, huyendo de los fríos invernales.

En época de paso migratorio de aves es fácil observar increíbles bandos de cigüeñas, diferentes tipos de águilas y buitres.

Mucho menos visibles, pero no por ello menos importantes, son los animales marinos. El Parque Natural del Estrecho es un santuario de delfines, ballenas y atunes entre otros. Tal es su número que existen varias empresas dedicadas exclusivamente a llevar turistas en barco para observarlos.

¿Sabías que ...?

El viento es uno de los elementos que definen esta zona. Su fuerza llega a ser en ocasiones muy elevada y condiciona tanto la vida de los seres vivos como las actividades que el ser humano realiza. La instalación de grandes aerogeneradores ha permitido aprovechar la energía eólica para producir energía eléctrica de forma menos contaminante. Este mismo viento es considerado un regalo divino por amantes de las múltiples variedades del surf que se practican en las playas del estrecho.



ACTIVIDADES

1. El Estrecho de Gibraltar tiene tanta importancia para la migración de las aves, que cada año reúne a cientos de personas que se dedican a estudiar este fenómeno. Lee el documento adjunto titulado "programa Migres.pdf" y responde a las siguientes cuestiones en tu cuaderno.
 - a. ¿En qué consiste el programa Migres? ¿Quién lo promueve?
 - b. ¿Por que se elige el Estrecho de Gibraltar para llevarlo a cabo?
 - c. ¿Cuáles son las labores del voluntariado en dicho programa? ¿qué requisitos se deben cumplir para colaborar en el Migres?

2. Leer el documento adjunto titulado "noticia.pdf" y realizar un debate en clase en el que se reflexione sobre las siguientes cuestiones.
 - a. ¿Cómo se pueden reducir los vertidos contaminantes a las aguas del Estrecho de Gibraltar?
 - b. ¿Qué ventajas e inconvenientes presenta un tráfico marítimo tan intenso en esta zona?
 - c. ¿Qué papel juegan las asociaciones ecologistas en el problema que se plantea en la noticia? ¿Y los gobiernos?

3. En esta ruta hemos hablado de un tipo de energía alternativa conocida como energía eólica, que aprovecha la fuerza del viento. El viento es una fuente de energía renovable porque no se consume como otras, por ejemplo el petróleo. ¿Cónoces algún otro tipo de fuente de energía renovable? Averigua qué nombres reciben las energías producidas por esas fuentes.

PARADA 10: La sal de la vida

¿Me pasas el cloruro de sodio? ¿no sabes lo que es? Es el nombre químico de la sal común, ya que es una sustancia compuesta por dos elementos: cloro y sodio.



La sal y su importancia

Desde la antigüedad la sal ha sido objeto de codicia y motivo de guerras entre los pueblos. La importancia de esta sustancia puede reflejarse en que ha dado nombre a rutas comerciales, se le han gravado con impuestos especiales y ha sido, hasta la llegada de los actuales frigoríficos, el principal método de conservación de los alimentos.

La sal: variantes y efectos en la salud

Existen muchas variantes de esta sustancia como la sal de apio, en la que se mezcla con semillas de este vegetal. La Herbamare surge de la combinación con hierbas aromáticas o la sal negra de la

¿Sabías que ...?

La sal puede obtenerse del medio natural a través de la extracción de las minas o por evaporación del agua del mar o manantiales, las llamadas salinas.

india. La sal, o mejor dicho el sodio que contiene, es fundamental para mantener ciertas actividades del organismo como la digestión o la circulación. Sin el consumo moderado de sal el ser humano no podría vivir.

La sal en nuestra tierra

En Andalucía hay 186 salinas, 101 marinas y 85 de interior. Hay una producción de 420.000 toneladas al año que proceden de Huelva, Cádiz y Almería. En la actualidad las administraciones públicas intentan dar a conocer la fabricación de la sal de manera artesanal, usar estos espacios para uso turístico y también comercial a través de la producción y venta en ellos de algas para cosméticos.



Foto: [capitrueno](#), Licencia CC

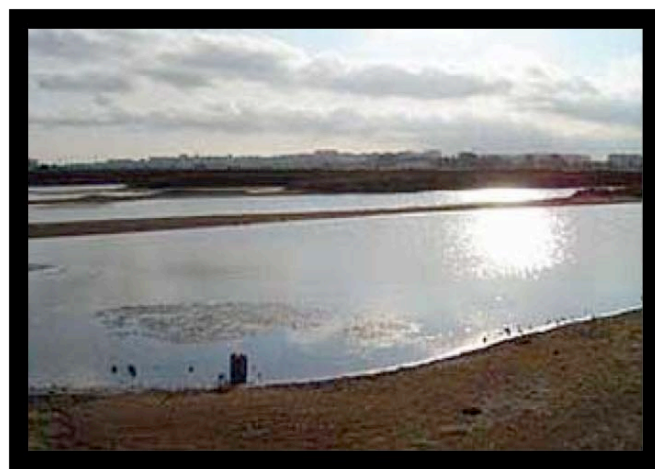


Foto: [JACM](#), Licencia CC

ACTIVIDADES

1. ¿Por qué ha tenido tanta importancia la sal a lo largo de la historia del hombre?.
2. Indica por qué es necesario un consumo moderado de sal par el organismo.
3. ¿Cuáles son las provincias andaluzas en las que hay mayor producción de sal?
4. Hemos visto los efectos positivos de la sal pero consumirla en exceso puede producir efectos negativos. Aquí tienes algunos de ellos:
 - Retención de agua y por tanto aumento de peso
 - Aumento de la tensión arterial
 - Empeoramiento de los síntomas asociados a enfermedades del corazón, hepáticas y renales.
 - Se relaciona con enfermedades como el cáncer de estómago y la debilitación de los huesos por falta de calcio

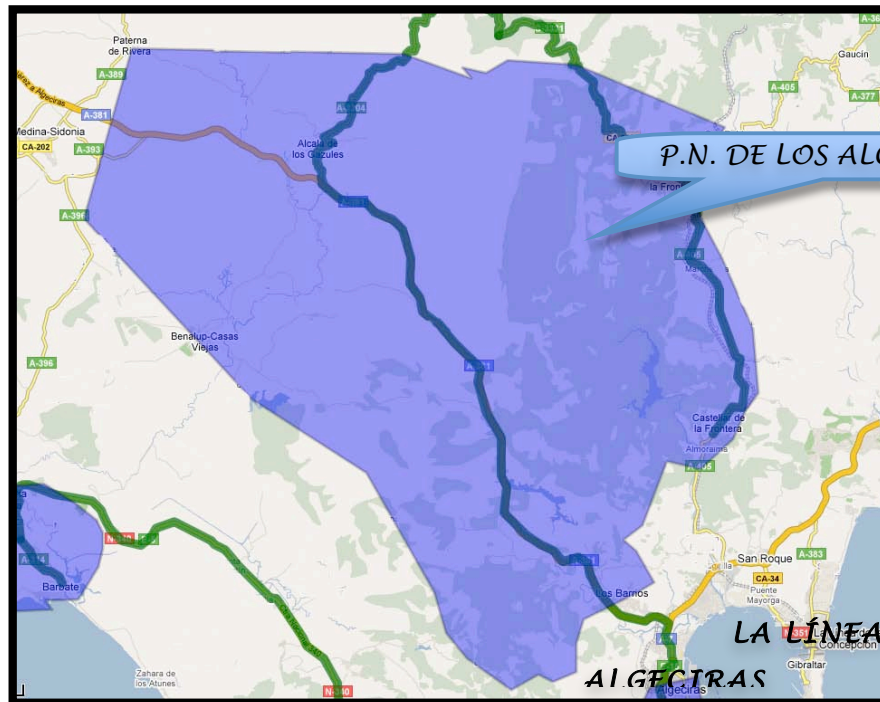
Infórmate sobre alimentos que tengan alto contenido en sal.

Cuaderno de viaje:



PARADA 11: El parque de Los Alcornocales

Llegamos ahora a la última de nuestras paradas de esta tercera ruta. Abandonamos la costa y nos adentramos en el interior de la provincia de Cádiz para visitar un espacio de gran valor natural y humano.



¿Dónde está situado?

Desde el año 1989 esta zona se encuentra protegida por la figura de Parque Natural. Sus 168.000 ha están repartidas entre las provincias de Cádiz y Málaga. Alcalá de los Gazules, Jimena de la Frontera y Castellar de la Frontera son los municipios más importantes en la provincia de Cádiz.

Este espacio alberga al mayor alcornocal de España y uno de los más grandes del mundo. También es conocido por los canutos, que son bosques muy húmedos debido a la influencia de los vientos marinos.

¿Cómo es el paisaje?

El parque natural de Los Alcornocales posee de una notable diversidad de paisajes y relieves, debida fundamentalmente a la acción del agua. Destacan por encima de todos dos tipos de ecosistemas. Por un lado los canutos, valles muy encajados y estrechos producidos por la acción de los ríos. En estos lugares, las condiciones climáticas han permitido el desarrollo de especies vegetales propias de otras épocas, como los helechos o los laureles. Por otro lado, el alcornoque forma grandes bosques mantenidos por la humedad procedente de los vientos que la transportan directamente desde el mar cercano.



Foto: Alcornocal. (JACM. Licencia CC)

El Parque Natural cuenta también con picos elevados donde la vegetación apenas puede sobrevivir. Cumbres como la de El Aljibe o El Picacho ofrecen espectaculares vistas de la sierra y el vecino estrecho de Gibraltar.

¿Qué seres vivos podemos encontrar?

A las extensas masas de alcornoque que definen este espacio natural, hay que añadir un sinfín de especies vegetales de gran importancia.

La [laurisilva](#) de los canutos está repleta de helechos endémicos, a los que se añaden imponentes laureles y el rododendro, una planta cuya floración en primavera es todo un espectáculo.



Foto: JACM, Licencia CC

En las zonas más bajas de la sierra podemos encontrar bosques de acebuches alcarados para producir pasto para el ganado, que fundamentalmente es de vacas retintas, especie autóctona y muy apreciada por la calidad de su carne.

En cuanto a la fauna, la variedad de ecosistemas permite la existencia de una extensísima lista de animales que pueblan estos lugares. El matorral de los alcornoques y los canutos proveen de alimento para aves como las currucas, los pinzones o los carboneros. En los cursos de agua es fácil observar mirlos acuáticos y martín pescador. Además, azores y gavilanes patrullan los bosques a la caza y captura de pequeños animalillos.

¿Sabías que ...?

La extracción del corcho de los alcornoques, que es una actividad ancestral y tradicional en la zona, ha contribuido decisivamente a la conservación de estos bellos paisajes. Además, por lo inaccesible del terreno, el corcho se sigue extrayendo del bosque con ayuda de mulos y burros en vez de vehículos mecanizados.



Arrieros. JACM. Licencia CC

La caza mayor es una de las actividades económicas más importantes de la zona. En las monterías se pueden abatir, gamos, ciervos y hasta el corzo morisco, especie típica de este parque. Acompañando a estos grandes mamíferos, los tejones, ginetas y sobre todo los meloncillos, hacen aun más rica y diversa a la fauna autóctona.

¿Sabías que ...?

En la carretera que lleva de Alcalá de los Gazules a Cortes de la Frontera, en la provincia de Málaga, se localiza un enclave llamado La Saucedá. Este lugar es conocido por ser antaño refugio de bandoleros y otras personas desahuciadas. El paisaje en esta zona es digno de visitar.



La saucedá. JACM. CC 3.0

ACTIVIDADES

1. Averigua, con ayuda de Internet o de enciclopedias, qué funciones desempeña el corcho en el alcornoque.
2. De las siguientes informaciones que te presentamos sobre el Parque Natural de los Alcornocales, indica cuáles son verdaderas y falsas. Corrige también las falsas.
 - a. La caza mayor del corzo es una actividad que ayuda a conservar el ecosistema donde habita este animal.
 - b. Los canutos son un producto típico de la artesanía de esta zona.
 - c. En la laurisilva podemos encontrar especies vegetales adaptadas a condiciones de sequía prolongada, por ejemplo, los cactus.
 - d. El ganado típico de la zona, la vaca retinta, se alimenta en los pastos que crecen bajo los alcornoques.
 - e. La razón de que exista una variedad tan alta de ecosistemas en los alcornocales está producida por la presencia constante del agua gracias a embalses construidos por el ser humano.

¿QUÉ SIGNIFICA ...?

Acuicultura: modalidad de cultivo para especies animales o vegetales acuáticos.

Arabescos (en arquitectura): de inspiración y elementos decorativos árabes.

Barrio del Pópulo: es el barrio más antiguo de Cádiz. Está situado en el centro histórico de la ciudad y ha sido frecuentado a lo largo de la historia por diversos pueblos y culturas.

Carestía: falta o ausencia de algo.

Catar (vino): probar o degustar el producto para conocer las características del sabor.

Comedias (teatro): representación de una historia o hecho con humor, alegría y final feliz.

Constitución: norma suprema de un país. Ninguna ley de ese país puede contradecir o invalidar lo que dice la constitución. En ella se recogen los derechos fundamentales de las personas así como otros temas fundamentales como la organización del territorio, sus instituciones...

Denominación de Origen (vino): indicación geográfica que se le concede a una serie de productos por su reconocida calidad, debido a las específicas condiciones del medio físico en el que se produce.

Edil (en Roma): cargo oficial en Roma que se encargaba de la preparación y supervisión de los juegos, del comercio, el orden, la limpieza...

Eólico: que hace referencia al viento. Esta palabra deriva del dios griego del viento, Eolos.

Gades: nombre que se le dio a la ciudad de Cádiz durante la época romana.

Hispania: denominación de la Península Ibérica durante la dominación romana.

Historiador: persona que se dedica a conocer y estudiar los acontecimientos históricos que se producen o produjeron en una determinada zona o época.

Intrusión (marina): acción que produce la entrada de agua procedente del mar o el océano en la desembocadura de algunos ríos.

Júpiter Óptimo Máximo: máxima divinidad del panteón romano junto con Minerva y Juno. Era el dios del orden, la estabilidad y las leyes.

Laurisilva: palabra que proviene del latín: laurus+silva, que significa "bosque de laurel". Es un tipo de bosque formado por especies arbóreas de la familia de las lauráceas. Se da en determinadas zonas donde el suelo es muy profundo y hay una humedad muy elevada debido a los vientos predominantes en la zona. Se dice que es un bosque de otras épocas porque en el Terciario, hace 20 millones de años se extendía por muchas partes del planeta.

Mampostería: construcción de muros de manera manual con piedras o ladrillos y una masa que los una como por ejemplo el cemento.

Marisqueo: actividad que se realiza en las zonas que dejan al descubierto las mareas y que consiste en recolectar determinados animales allí presentes, como almejas, navajas, coquinas, etc.

Mitos: relato inventado que intenta explicar la realidad.

Molino mareal: son molinos instalados en estuarios o marismas, protegidos del oleaje y que utilizan el movimiento del agua producido por la marea para mover una gran rueda de piedra que muele el cereal para producir harina. Se empezaron a utilizar en el S. XI en Inglaterra y España (Cantabria).

Monarca: rey o soberano.

Neoclásico (en arquitectura): estilo que recupera de nuevo la forma constructiva y los elementos decorativos de las culturas griega y romana como los grandes tamaños y las columnas.

Panteón (de dioses): conjunto de divinidades o dioses que honra y venera un pueblo o cultura.

Pesca de bajura: recibe este nombre la pesca que se realiza en aguas próximas a la costa y que dura una sola jornada de trabajo, tras la cual los barcos, generalmente pequeños, vuelven a puerto para descargar y vender el pescado en la lonja.

Tragedias (teatro): representación de una historia o hecho pesados, desgraciado y con final triste.

WEBGRAFÍA

1. Ventana del visitante de los espacios naturales protegidos de Andalucía.

Esta web proporciona amplia información sobre las características de estos espacios. Además ofrece gran cantidad de senderos para disfrutar en estos entornos naturales.

www.ventanadelvisitante.es

2. Parques naturales de Andalucía.

Web que aporta información para quienes deseen visitar los parques naturales de Andalucía. Incluye mapas, galerías de fotos, rutas de interés, educación ambiental, etc.

www.andalucianatural.com

3. Sociedad Española de Ornitología

Web con información amplia sobre la biología y problemas de conservación de las aves.

www.seo.org

4. Greenpeace

Web de la conocida asociación conservacionista, con información sobre sus campañas.

www.greenpeace.es

5. Conjunto arqueológico de Baelo-Claudia

Web con información detallada sobre este yacimiento arqueológico. Incluye una interesante visita virtual.

www.juntadeandalucia.es/cultura/museos/CABC/?lng=es