

PATRIMONIO CULTURAL Y MEDIOAMBIENTAL DE ANDALUCÍA

Unidad 8. Las sierras subbéticas



Imagen de [Consj. Medioambiente](#) bajo CC



Imagen de [nXpected](#) en Flickr bajo CC



Imagen en [lirondo.com](#) bajo CC



Imagen de [Rover0](#) en Flickr bajo CC

Plan educativo para el conocimiento y conservación del patrimonio cultural andaluz y su entorno natural



ÍNDICE

| | |
|---|----|
| Introducción. Nos situamos | 3 |
| Parada 1. La subbética cordobesa | 5 |
| Parada 2. Dulce Priego | 11 |
| Parada 3. El Parque Natural sierra de Cazorla, Segura y las villas | 14 |
| Parada 4. El museo de artes y costumbres de Cazorla | 22 |
| Parada 5. Tres pequeñas sierras, tres grandes tesoros | 25 |
| ¿Qué significa ... ? | 34 |



INTRODUCCIÓN

Nos situamos

En el siguiente mapa de Andalucía puedes ver las diferentes sierras y cordilleras, algunas de las cuales ya te son bastante conocidas ¿verdad?

En la unidad anterior hemos visto Sierra Nevada, que como puedes ver forma parte de la cordillera penibética.



Hacia el norte de la cordillera penibética puedes ver cómo se sitúa la cordillera subbética, que es la que vamos a ver en esta unidad.

Andalucía se encuentra dividida en dos zonas montañosas por el valle del Guadalquivir, fíjate en el mapa. Al norte se encuentra Sierra Morena y al sur y al este estas dos grandes cordilleras: penibética y subbética.

Dentro de la cordillera subbética tenemos una extensa variedad de sierras por las que vamos a ir viajando a lo largo de las próximas paradas.



OBJETIVOS DE LA UNIDAD

1. Desarrollar hábitos y actitudes vinculadas a la protección del patrimonio histórico, artístico, cultural e industrial de Andalucía.
2. Conocer y comprender los principales elementos del paisaje asociados a las comarcas de las sierras subbéticas, destacando las características que las definen.
3. Reconocer los ecosistemas de sierra, entendiendo su importancia desde las perspectivas de la conservación del medioambiente y de su aprovechamiento como recurso económico.
4. Analizar las interacciones del ser humano con su entorno natural, con especial interés a aquellas que posibilitan una mejor convivencia con la naturaleza.
5. Entender los cambios de uso y función de los edificios de interés histórico para adaptarlos a los nuevos tiempos.
6. Distinguir de forma elemental alguna característica de los estilos artísticos vistos en la unidad.
7. Desarrollar un sentido crítico y habilidades emocionales vinculadas con la observación de patrimonio histórico y cultural.
8. Conocer y utilizar páginas web sobre temáticas relacionadas con la unidad



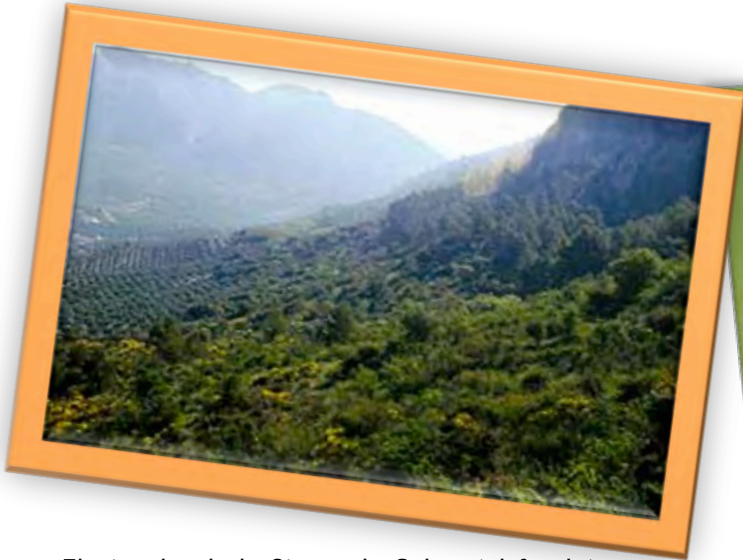
PARADA 1. La subbética cordobesa

En pleno centro geográfico de Andalucía se encuentra esta comarca, al suroeste de la provincia de Córdoba, como puedes ver en el mapa siguiente:



Dentro de esta comarca, de relieves no demasiado altos pero accidentados, encontramos el **Parque Natural de las Sierras Subbéticas**, un espacio protegido por su gran riqueza ecológica, lo comprobarás cuando lo vayas conociendo.

En las imágenes de la siguiente página puedes ver el aspecto de estas sierras, en las que picos, riscos y tajos aparecen entre una vegetación en la que predominan extensos campos de olivos.



El picacho de la Sierra de Cabra (al fondo)
Imagen de [Consj. Medioambiente](#) bajo CC



Rio Bailón en primavera atravesando
el poljé de La Nava
Imagen en [Wikipedia](#) bajo CC



Sierra Horconera entre olivares.
Imagen de [Consj. Medioambiente](#) bajo CC

El geoparque

¿Sabes por qué estas sierras están declaradas geoparque?

Los geoparques son zonas que presentan rasgos geológicos de especial relevancia, rareza o belleza. Estos rasgos deben ser representativos de la [historia geológica](#) de un área particular y de los eventos y procesos que la formaron.



Interior de la cueva de los murciélagos.
Imagen de la [Consejería Medioambiente](#) bajo CC



En nuestro caso, la condición de geoparque se debe a dos importantes motivos:

- El **paisaje kárstico**, que se crea cuando las rocas calizas que forman el suelo son disueltas a lo largo de siglos por el agua que se infiltra en el terreno, dando lugar a multitud de cuevas, galerías y corrientes subterráneas. Aunque hay más de 700 cuevas en estas sierras, la más conocida es la Cueva de los murciélagos (tienes una imagen en la página anterior), declarada monumento natural. En esta joya arqueológica, se encuentran numerosas especies de este curioso mamífero y restos humanos del **Neolítico**. De hecho, esta zona es una de las más importantes en el estudio de este período de la historia de la humanidad.
- La **riqueza de un grupo de fósiles: los ammonites**. Este es uno de los lugares reconocido a nivel mundial como uno de los sitios más interesantes para el estudio de estos fósiles, importantísimos para conocer la evolución geológica de la zona.



Anmonite del grupo de los cefalópodos
Imagen de [O. Bacquet](#) en FlickrOL

Visita a Zuheros: monte, cuevas e historia.

En el pueblo de Zuheros, además de recorrer la cueva de los murciélagos, puedes también visitar un museo arqueológico con restos del neolítico hallados en la cueva y el castillo árabe, que puedes ver en la fotografía.



Imagen de la [Consejería de medio ambiente](#) bajo CC



En esta página encontrarás toda la información para organizar un espléndido día de naturaleza, geología e historia.

<http://www.cuevadelosmurcielagos.com/>



La vida en el parque.

El parque se encuentra repartido entre los municipios de Cabra, Carcabuey, Doña Mencía, Iznájar, Luque, Rute, Zuheros y Priego de Córdoba, **cabeza de partido** y pueblo más importante de la zona, como veremos en la siguiente parada.

Disfruta con esta vista de los alrededores de Priego. Suaves laderas cuajadas de olivares, paisaje típico de la cordilleras subbéticas.

La ocupación de sus habitantes es fundamentalmente la producción de los famosos aceites de esta comarca. El vino y el ganado ovino y caprino también son actividades de cierta importancia en el parque.

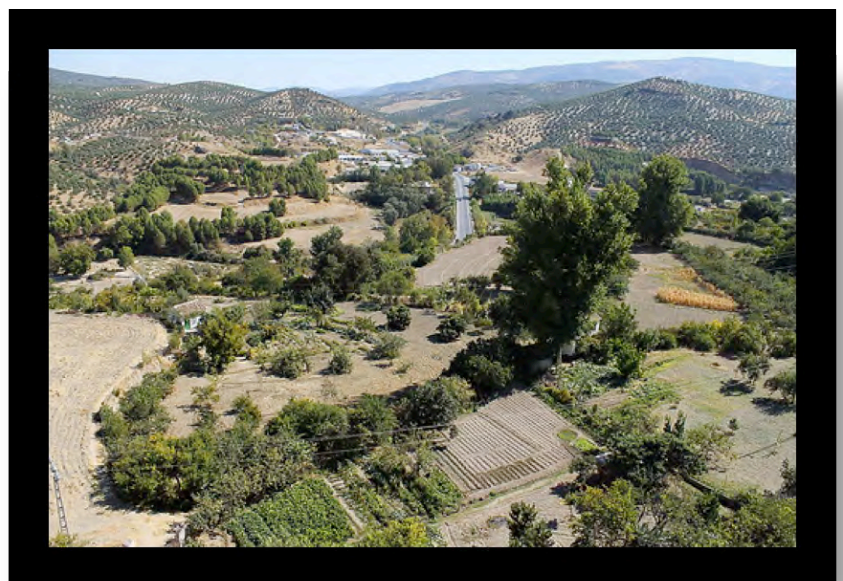


Imagen de [Luis Eduardo P. Tavares](#) en Flickr bajo CC



Si te gusta la travesía de montaña no debes perderte la subida a la Tiñosa (1.570 m de altura), pico más alto de la provincia de Córdoba.



La tiñosa.
Imagen de Arte y fotografía licencia CC

En su recorrido podrás ver encinas y matorrales como lentiscos y coscojas, entre otras muchas especies pues hay ¡nada menos que 1.200 especies vegetales en el Parque Natural!

Las aves de presa son las especies más características del parque, por eso el halcón peregrino es el símbolo del parque.



Imagen de [Wikipedia](#).



Imagen de la [Consejería de medio ambiente](#) bajo CC

También el águila real y el buitre leonado, al que puedes contemplar en su majestuoso vuelo en la imagen, son frecuentes en el parque.



ACTIVIDADES

En esta parada tendréis que realizar un trabajo en equipo. Como se trata de un trabajo muy completo sólo tendréis que hacer esta actividad. Se trata de realizar un mapa del parque en una cartulina y situar en el mismo los siguientes elementos:

- Los pueblos: Cabra, Carcabuey, Doña Mencía, Iznájar, Luque, Rute, Zuheros y Priego de Córdoba.
- El río Bailón.
- Los picos de la Tiñosa, Bermejo y el picacho de la sierra de Cabra indicando sus alturas.
- El centro de visitantes Santa Rita.
- La cueva de los murciélagos.

Si encontráis otros elementos que consideráis de interés, añadidlos al trabajo.

De cada uno de estos elementos tendréis que realizar una pequeña reseña con los datos que consideréis más relevantes.



PARADA 2. Dulce Priego

Como ya hace algún tiempo que no degustamos algún manjar de la tierra vamos a retomar de nuevo la gastronomía, en este caso, la del municipio cordobés de Priego.



Imagen de [Luis Eduardo P. Tavares](#) en Flickr bajo CC

El aceite de Priego de Córdoba.

Uno de los aceites con mayor renombre en nuestra tierra es el de Priego de Córdoba. Es un producto reconocido desde época romana y que, como todos ya sabéis, se obtiene de la aceituna, en el caso de Priego de las variedades Picudas y Hojiblanca. Hay una superficie de 45.000 hectáreas dedicadas al cultivo de olivos y la recolección se realiza en la mayor parte de los casos de manera manual.

El aceite virgen extra de Priego tiene varias tonalidades de amarillo y un sabor dulce que sirve para dar un toque especial a



Turrolate
Imagen de [Toniher](#) en W.Commons bajo CC

todos los platos de la gastronomía de la localidad. Junto con el pan es uno de los grandes acompañantes del **Turrolate**, el dulce típico de Priego, hecho con cacao, almendras, azúcar, cacahuètes y canela.

El hornazo.

El hornazo de Priego es una empanada con forma de gallina que se toma típicamente durante el viernes santo. Durante estas fechas también son típicas las albóndigas y el potaje con bacalao y judías. El hornazo se puede encontrar en muchos sitios de España como por ejemplo en Olvera (Cádiz) o en la ciudad de Salamanca.



Imagen de [Luismi e Isa](#)

Los principales ingredientes son la harina, el agua, la sal, el aceite y los huevos.



Imagen en [lirondo.com](#) bajo CC

El piñonate.

El piñonate es una especie de rosco que se fríe en aceite de oliva y se realiza a fuego. Sus ingredientes son: huevos, aceite, azúcar, canela y harina.



ACTIVIDADES

1. Completa las siguientes frases con información de la unidad:

- “El..... de Priego tiene varias tonalidades de amarillo y un sabor dulce.”
- “El hornazo de Priego es una..... con forma de gallina que se toma típicamente durante el.....”
- “El..... es una especie de rosco que se fríe en aceite de oliva y se.....”

2. Une con flechas las siguientes parejas de conceptos:

| | |
|-----------------|------------------------|
| Hojiblanca | Dulce famoso de Priego |
| Turrolate | Aceituna |
| Azúcar y canela | Plato típico de Priego |
| Potaje | Piñonate |

3. Averigua qué otras variedades de aceitunas existen en Andalucía.

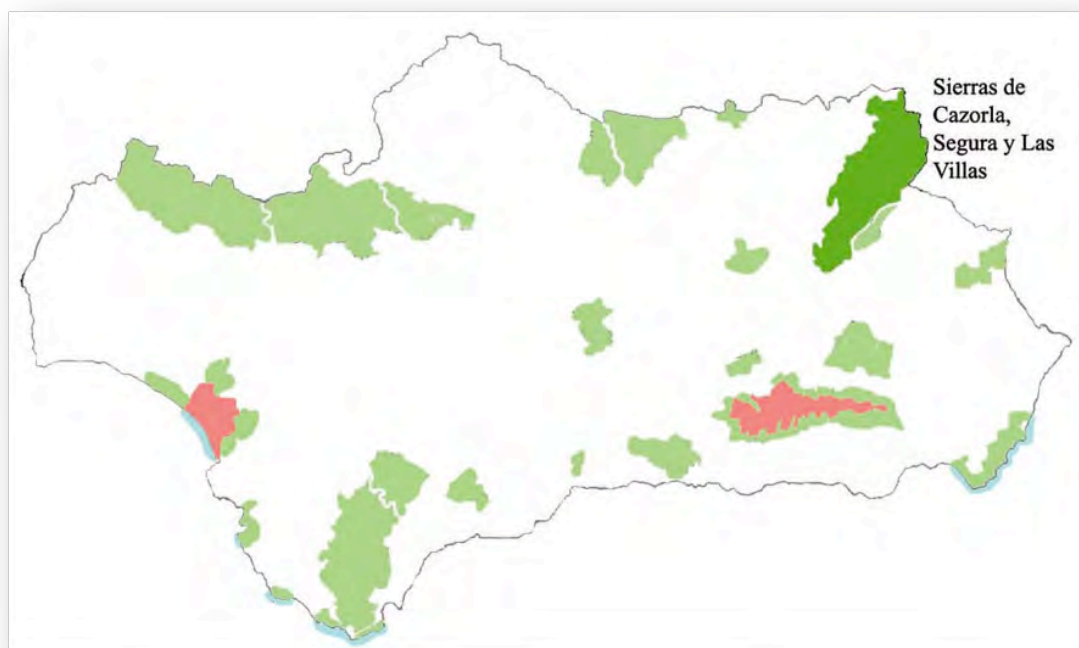
4. ¿Seríais capaces de elaborar un hornazo en clase?



PARADA 3.

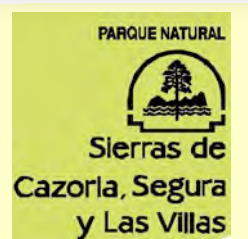
Parque Natural Sierras de Cazorla, Segura y Las Villas

Este es uno de los parques naturales más conocidos y más visitados de España. Situado al este y nordeste de la provincia de Jaén está formado por varias sierras repartidas en veintitrés municipios.



¿Sabías que ...?

Este parque es el mayor espacio protegido de España y el segundo mayor de Europa.



Pues sí, en Andalucía tenemos la suerte de contar con este enorme espacio natural de 214.300 hectáreas. Para que te hagas una idea sería de grande como una tercera parte de la provincia de Cádiz.

En un espacio tan grande podemos encontrar una gran variedad de paisajes de gran belleza; veamos algunas fotografías que lo ilustren:



1. Imponentes riscos que surgen entre la vegetación.
(Imagen de [nXpected](#) en Flickr bajo CC)
2. Extensos olivares.
(Imagen de [nosoyundominguero](#) en Flickr bajo CC)
3. Impresionantes cascadas.
(Imagen de [Txema Campillos](#) en Flickr bajo CC)

En general, es un relieve escarpado de media montaña en el que altas paredes de roca se mezclan con profundos valles cuajados de pinos. Las alturas del parque están comprendidas entre los 500 metros que encontramos al sur de su límite y los 2.107 metros del Cerro de las Empanadas.

A continuación vamos a repasar las diferentes figuras de protección del parque:

- Reserva de la Biosfera (desde 1983). Esta figura de protección es otorgada por la UNESCO.
- Parque Natural (desde 1986)
- Zona de especial protección para las aves en (desde 1987)



Como puedes ver, la riqueza y el valor de esta zona es enorme y por eso todos los andaluces y andaluzas debemos conocerla y contribuir a mantener esta joya de la naturaleza.



Imagen de [nXpected](#) en Flickr bajo CC

El agua, pieza clave del parque.

Dos de los grandes ríos andaluces tienen su nacimiento en estas sierras:

- El Guadalquivir, río que vertebra la geografía y la historia andaluza dando entidad a dos de sus ciudades más cargadas de historia: Córdoba y Sevilla, nace en la Cañada de las Fuentes en Quesada a más de 1.300 metros de altura. Su cuenca alta constituye el corazón del Parque y es uno de los lugares más visitados por su gran belleza.
- El río Segura nace en el municipio de Santiago-pontones y es otra de las cuencas hidrográficas más importantes en Andalucía que termina desembocando en el Mediterráneo.

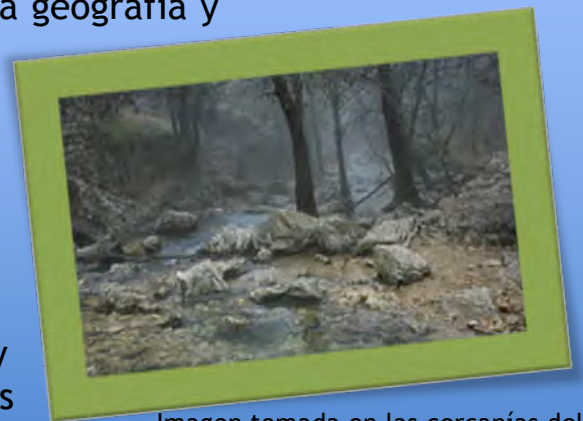


Imagen tomada en las cercanías del nacimiento del Guadalquivir
[A. Pantoja](#) en Flickr bajo CC

Otros ríos, como el río Madera, el Guadalimar o el río Borosa permiten, además de disfrutar de una gran variedad de flora y fauna, realizar variadas actividades muy apreciadas por los visitantes.



Aquí tienes algunas de las propuestas mejor valoradas:

- Paseo en barca por el embalse del Tranco.



Imagen de [Julen Iturbe-Ormaetxe](#) en Flickr

- Senderismo por el río Borosa, uno de los principales afluentes del río Guadalquivir. Esta es una de las rutas estrella del Parque, pues los paisajes son espectaculares. El camino avanza paralelo a la ribera del río en medio de un paisaje muy frondoso. Especialmente impresionante es el paso por la cerrada de Elías, que puedes contemplar en la foto, en la que las paredes entre las que andamos apenas tienen una separación de dos metros.



Imagen de [polkillas](#) en Flickr bajo CC



Fíjate en el tamaño de la lucioperca de la foto pescada en esta sierra.

Imagen de [smiorgan](#) en Flickr bajo CC

- Pesca en los cauces de los ríos. Esta sierra es un paraíso para los amantes de la pesca. Desgraciadamente en estos ríos encontramos especies invasoras que están contribuyendo a la degradación del ecosistema del río.

Algunas de estas especies son el percasol, el gobio, la lucioperca y el alburno, que en caso de ser pescados deben ser inmediatamente sacrificados.



La riqueza del parque.

Para poder conocer bien la riqueza de la flora y la fauna de esta sierra tenemos dos interesantes ofertas:

- **El parque cinegético del Almendral**, situado en la cola sur del embalse del tranco, es uno de los equipamientos más visitados del parque en el que podremos contemplar, además de la cabra montés presente en las zonas más altas de la sierra, el ciervo, el jabalí y el muflón, imponente animal que puedes ver en la imagen.



Imagen de [Volquer G.](#) en Wikimedia commons

Estas tres especies, que se llegaron a extinguir, fueron afortunadamente reintroducidas de nuevo en la sierra.

El itinerario está perfectamente señalado y dispone de miradores, fuentes y zonas de descanso.

- **Parque botánico de la Torre del Vinagre**. Este parque, que pertenece a la Red de Parques Botánicos de la Consejería de Medio ambiente, tiene una finalidad didáctica y contiene más de 300 especies que suponen más del 20% de las plantas de la sierra.

34 especies de plantas son exclusivas del parque, algunas de las cuales se encuentran en peligro de extinción. La más famosa de ellas es la “violeta de Cazorla”, el narciso más pequeño del mundo, que puedes ver en la foto.



Imagen de dominio público en [Wikipedia](#)

En estas sierras se encuentra la mayor extensión de pinares de toda España, con representación de casi todas las especies, aunque la más abundante es el pino laricio.

También encontramos los arbustos y árboles típicos del bosque mediterráneo que ya debes conocer muy bien a estas alturas. Los madroños y los lentiscos y las encinas y los quejigos.



¿Y las personas?

Más de 80.000 personas viven en esta gran sierra que se encuentra muy humanizada. En tanta variedad, como es natural, existe una gran diversidad de actividades económicas, aunque las dos más importantes son la producción de aceite y el turismo.

El aceite de Cazorla tiene denominación de origen propia. Esta *Denominación de Origen Sierra de Cazorla* protege aceites de oliva vírgenes extra producidos a partir de las variedades de aceituna PICUAL y ROYAL, originarias de esta comarca.

DENOMINACIÓN
DE ORIGEN



Sobre el turismo valga, como ejemplo de la importancia que tiene para la comarca esta breve noticia de un periódico de la Sierra de Cazorla en Internet.

La oferta turística es enorme, muchas empresas ofrecen toda clase de actividades en la naturaleza y los pequeños pueblos tienen una gran cantidad de pequeños hoteles, casas rurales y restaurantes.

Esta actividad ha reactivado la vida de los pueblos y ayuda a conservar su encanto y el rico patrimonio histórico que tienen, aunque

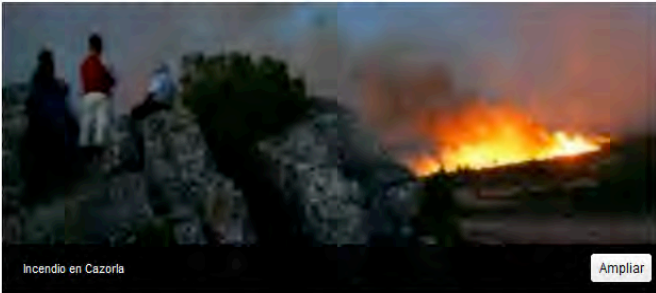
también puede conllevar riesgos como verás a continuación.

¡Cuidado! Existen grandes peligros

La principal amenaza del parque, tanto para la flora como para la fauna son los incendios forestales. Uno de los peores tuvo lugar en el verano de 2005 en la Sierra de las Villas donde ardieron más de 5.000ha tras una tormenta eléctrica en plena ola de calor.



Arde en Jaén el Parque Natural de la Sierra de Cazorla



Medio millar de personas y una veintena de medios aéreos trataban de sofocar este lunes **los tres incendios que aún siguen activos** en el Parque Natural de las Sierras de Cazorla, Segura y Las Villas, en Jaén, donde el domingo se registraron hasta 21 **fuegos** debido a las tormentas secas, que provocaron más de 500 rayos.

Desgraciadamente no siempre los incendios son por causas naturales, como el que en 2001 hubo en el Puerto de las Palomas, en el que se quemaron de forma intencionada 800 hectáreas, que, afortunadamente, en la actualidad se están repoblando.

Otra grave amenaza es la sobreexplotación turística. A veces el aumento del turismo

no se ve acompañado de la creación o el acondicionamiento de las infraestructuras a la nueva situación.

Esto sucede en Arroyo Frío donde una depuradora de aguas pensada para unas 400 personas se ve saturada todos los fines de semana, cuando se supera en más de diez veces este número de personas, causando el vertido de aguas fecales sin la suficiente depuración en el Guadalquivir con el consiguiente perjuicio para la fauna y flora.

Otro de los problemas del parque es la introducción de especies invasoras como los peces de agua dulce que comentábamos en el apartado dedicado al agua o la introducción del cangrejo de río americano que prácticamente ha extinguido al cangrejo autóctono.



Imagen de un cangrejo americano
[J. País](#) en Flickr bajo CC



ACTIVIDADES

1. En el documento anexo *reserva_biosfera.pdf* tienes explicado lo que es una reserva de la biosfera. Léelo y contesta a las siguientes preguntas:
 - a. Explica el significado de la palabra biosfera.
 - b. Explica con tus palabras los objetivos del proyecto “El hombre y la biosfera”
 - c. ¿Tiene la UNESCO capacidad para tomar decisiones sobre las reservas de la biosfera?
 - d. Indica tres países con más de 35 reservas de la biosfera
 - e. Indica tres países que tengan menos de cuatro.
 - f. ¿Qué opinas de la situación de España respecto a las reservas de la biosfera? Escribe un pequeño texto exponiendo tus ideas.
2. Comenta las tres cosas que más te hayan llamado la atención de esta parada. Argumenta por qué. Si conoces algo de estas sierras, cuenta tu experiencia y describe lo que viste.
3. Te hemos contado las principales amenazas que sufre el parque. Propón al menos una medida para intentar evitar cada una de ellas.
4. Busca las similitudes entre la fauna y la flora de este parque y el de Sierra Nevada que vimos en la unidad anterior.



PARADA 4. El museo de Artes y Costumbres Populares de Cazorla

Inspirado por la cultura popular de la provincia de Jaén nace el museo de las personas. Sus paredes recogen las formas de entender la vida y sus menesteres.

El guardián de la colección



Imagen de [A. Ulric](#) en Wikimedia bajo dominio público

El Museo de Artes y Costumbres populares de Cazorla se encuentra situado en el castillo de la Yedra o “castillo de las cuatro esquinas”, nombre que se le da por la planta cuadrada de una de sus torres. En 1972 se **expropia** a las Hermanas Mercedarias y pasa a manos del ayuntamiento. Se inauguró en el año 1983 distribuyendo la sección de historia en la torre del homenaje y en una zona cercana a esta torre la sección de artes y costumbres populares.

Cada espacio cuenta con tres salas. En la actualidad existe un proyecto para instalar en dicho castillo un museo del agua.

¿Qué podemos ver en el museo?

El patrimonio histórico, artístico y cultural que puede verse en el museo es muy variado. Podemos ver pintura religiosa, conjuntos de armas, elementos de cocina tradicionales de la provincia de Jaén, cerámica, maquetas de molinos de aceite, **aperos** de labranza...



El actividades del museo

El museo organiza una gran cantidad de actividades con la finalidad de dar a conocer su patrimonio. Se realizan exposiciones temporales, visitas educativas y se permite el acceso a los fondos del museo para investigadores e investigadoras.



ACTIVIDADES

1. ¿Dónde está situado el Museo de Artes y Costumbres Populares de Cazorla? ¿a qué debe su nombre el castillo?
2. ¿Qué podemos contemplar en el interior del museo?
3. Piensa un tema para organizar una exposición en dicho museo.
4. Cita formas de vida, herramientas, platos típicos, expresiones o artesanías que sean exclusivas o típicas de tu localidad.



PARADA 5.

Tres pequeñas sierras, tres grandes tesoros

En esta parada vamos a acercarnos a tres pequeñas sierras poco conocidas y, sin embargo, muy interesantes: sierra de Huétor, sierra Mágina y sierra de Castril. Resulta normal que al estar tan cerca de las enormes y famosas Sierra Nevada y Sierra de Cazorla, Segura y las Villas, estos tres pequeños parques naturales pasen desapercibidos.

En el siguiente mapa puedes ver todos los parques naturales de Andalucía. Localiza las tres sierras de las que vamos a hablar y fíjate en su tamaño comparado con Sierra Nevada y la Sierra de Cazorla.

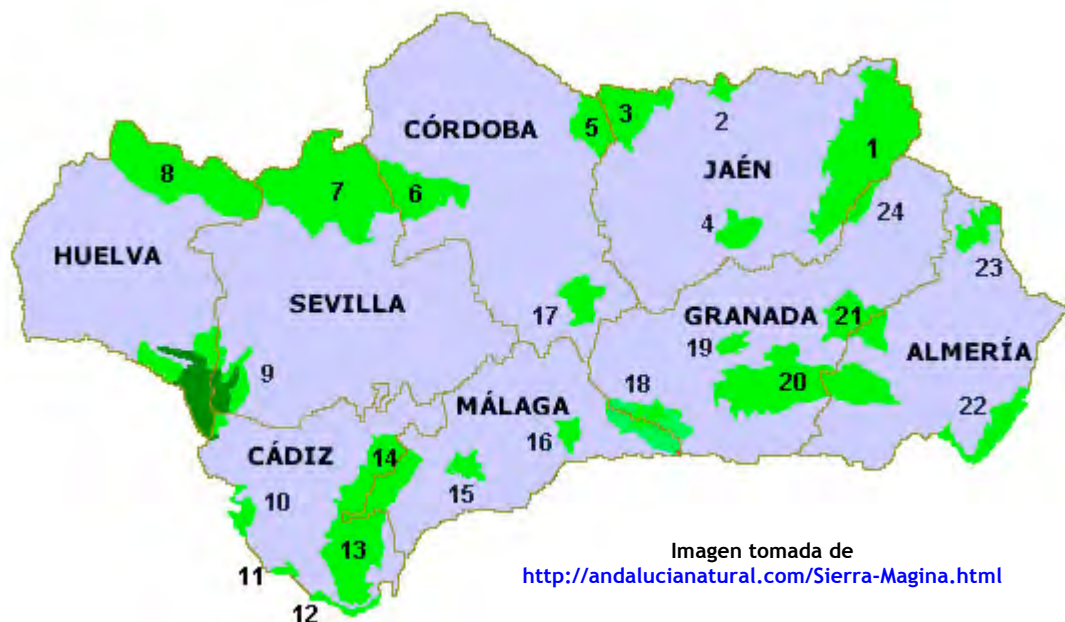


Imagen tomada de <http://andalucianatural.com/Sierra-Magina.html>

- | | |
|--|--|
| 1. Sierras de Cazorla, Segura y Las Villas | 13. Los Alcornocales |
| 2. Despeñaperros | 14. Sierra de Grazalema |
| 3. Sierra de Andújar | 15. Sierra de las Nieves |
| 4. Sierra Mágina | 16. Montes de Málaga |
| 5. Sierra de Cardeña y Montoro | 17. Sierras Subbéticas |
| 6. Sierra de Hornachuelos | 18. Sierras de Tejeda, Almijara y Alhama |
| 7. Sierra Norte | 19. Sierra de Huétor |
| 8. Sierra de Aracena y Picos de Aroche | 20. Sierra Nevada |
| 9. Entorno de Doñana | 21. Sierra de Baza |
| 10. Bahía de Cádiz | 22. Cabo de Gata-Níjar |
| 11. La Breña y Marismas de Barbate | 23. Sierra María - Los Vélez |
| 12. El Estrecho | 24. Sierra de Castril |

¿Recuerdas por cuáles de estos parques hemos pasado ya?



Gracias a que son menos conocidas, estas sierras han tenido un desarrollo turístico menor, conservando así su esencia y su pureza y descubriendo al viajero que se decide a conocerlas un sabor muy especial y auténtico.

La sierra de Huétor

Este parque natural tiene la ventaja de que se encuentra muy cerca de Granada. De hecho, la autovía A-92 que une Almería, Granada y Sevilla pasa por mitad del parque en el Puerto de la Mora, que te sonará porque a menudo en invierno sucede esto:

El Puerto de la Mora, cerrado por la nieve

La carretera a Sierra Nevada también presenta complicaciones desde el kilómetro 16, desde el que es obligatorio el uso de cadenas

12-02-2010



Imagen de [malglam](#) en Flickr bajo CC



EFE La acumulación de nieve ha provocado en la provincia de Granada el cierre del tráfico rodado en la A-92 a su paso por el puerto de la Mora, según ha informado un portavoz de la Guardia Civil de Tráfico.

El cierre de la vía afecta al tramo comprendido entre los puntos kilométricos 241 y 282, en Huétor Santillán, debido a la copiosa nevada que ha provocado también el cierre del puerto de la Ragua, entre las provincias de Granada y Almería.

En esta sierra, que se compone de sierras de altura media con grandes barrancos y cumbres escarpadas, destaca su diversidad de paisajes y su densa masa boscosa. El bosque está formado principalmente por pinares de repoblación, aunque podemos encontrar grandes manchas de encinas y en menor cantidad **quejigos, robles y arces**.

También es importante la presencia del agua. Además de numerosos arroyos, aquí nace el río Darro, afluente del río Genil que a su vez lo es del Guadalquivir, y que después pasará por la ciudad de Granada entre la Alhambra y el barrio del Albaicín.

Este río tuvo una gran importancia para los árabes, que construyeron acequias para llevar el agua a las calles del Albaicín y al palacio de la Alhambra.



De hecho da nombre a la Acera del Darro o paseo de los tristes, que puedes ver en la foto, una de las calles más famosas de Granada.

El agua de estos arroyos se filtra en la montaña produciendo numerosas galerías y cuevas como ocurre en la Cueva del agua.



Imagen de [Wikipedia](#) bajo CC

Sierra Mágina



Imagen de [JuanJaen](#) bajo CC

Este macizo montañoso se yergue en medio de la campiña de Jaén rodeado de un mar de olivos. Aquí se encuentra la mayor altura de la provincia, el Pico Mágina, que tiene 2.167 metros.

Esta sierra es poco amable para la vida humana, motivo por el que se ha conservado en muy buen estado. Aún así, una quincena de pequeños pueblos mantienen la vida, sobre todo gracias a la producción de aceite, que también tiene una denominación de origen propia.

El Parque fue frontera natural entre los reinos árabes y cristianos durante los siglos XIII-XV. Por ello, la comarca está impregnada de una peculiar atmósfera medieval reflejada en las estrechas callejuelas de sus municipios y en castillos como los de Albánchez de Mágina y el de Jódar, que alberga el centro de visitantes.



Castillo de Albánchez
Imagen de [JuanJaen](#) en Flickr bajo CC



Otros atractivos son los restos de torreones, fortalezas y murallas que se pueden encontrar en prácticamente todos sus pueblos.

La gastronomía de la comarca, basada en un aceite de oliva con denominación de origen propia, se convierte en otro reclamo más para visitar este espacio natural.

En la esta magnífica página Web podrás encontrar mucha información sobre la comarca y sobre todos sus pueblos:



Pulsa sobre la imagen para ir a la página

Aunque sea pequeña, la sierra contiene una buena variedad de paisajes ideales para descubrir a través del senderismo o del cicloturismo. Aquí tienes algunas propuestas:



Imagen de la [ventana del visitante](#) bajo CC

Adelfal de Cuadros
El más extenso de España



Cascada del Zurreón
Un bello salto de agua que
en invierno queda
congelado

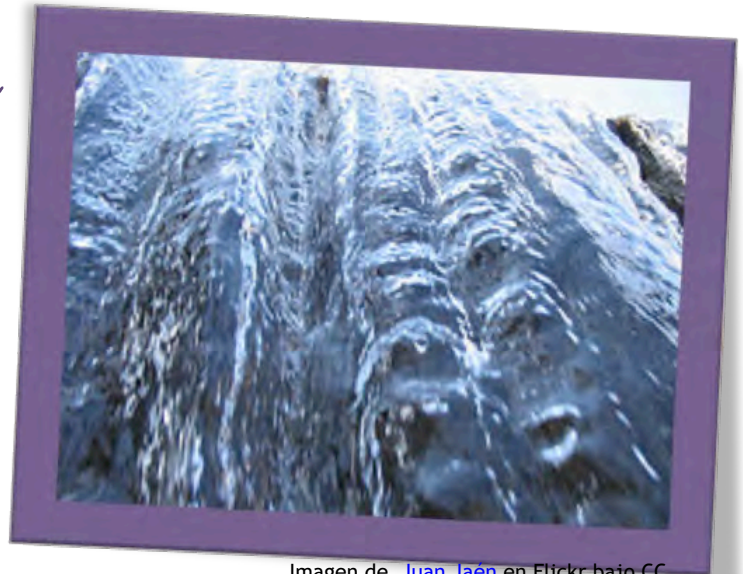


Imagen de [Juan Jaén](#) en Flickr bajo CC



Imagen de la [ventana del visitante](#) bajo CC

Pinar de Cánava
Una formación de pino carrasco
(*Pinus halepensis*), declarado
Monumento Natural.

La sierra de Castril

El río Castril es el principal valor medioambiental de esta sierra y es el responsable del paisaje labrado durante siglos, que ha dado lugar a una particular fisonomía. El río nace en pleno centro del Parque natural y lo recorre hasta el embalse del Portillo.

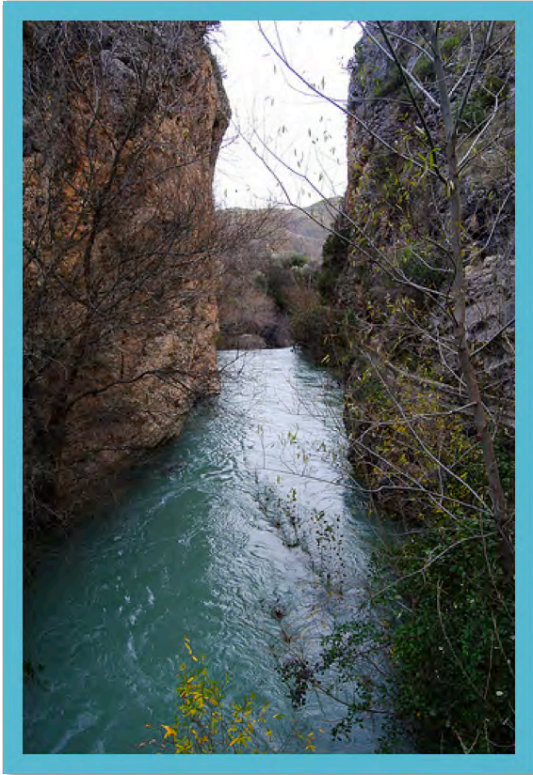


Imagen de [Aquilino2010](#) en Flickr bajo CC



Imagen de [Rover0](#) en Flickr bajo CC

La sierra pertenece por completo al término municipal de Castril, pueblo ubicado en la falda de una escarpada peña en las afueras del Parque, que ya usaron los romanos como protección para un campamento militar que terminaría por convertirse en Villa.

Esta población, que posee un interesante patrimonio histórico-cultural, es conocida por su tradición artesanal, ya que durante mucho tiempo la extracción de madera para la fabricación de barcos y la industria del vidrio fueron su motor económico.



Imagen de [O. Marin](#) en Flickr bajo CC

Los recursos del bosque

Los recursos de los bosques han sido desde siempre fundamentales para la población asentada en esta sierra. Buena prueba de ello son la cantidad de trabajos surgidos de los mismos, como leñadores, aserradores, nieveros, apicultores, carboneros...



Muchos de estos oficios, como el de carbonero o nievero, ya no existen en la actualidad, sin embargo algunos otros, como el de apicultor, siguen hoy en día siendo el sustento de algunas familias.

Desgraciadamente gran parte del bosque se taló debido a la política maderera que tuvo lugar en la zona desde los tiempos de Felipe II, hasta la primera mitad del siglo XIX.

En la imagen puedes ver el valle del río Castril. Los bosques de pino que se observan proceden de repoblaciones.



Imagen de [trébol-a](#) en Flickr bajo CC

Caprichosas formas modeladas por el agua

La sierra de Castril, declarada parque natural, se caracteriza por su espectacular relieve y la abundancia de corrientes de agua, grutas y galerías. En la Sierra Seca se encuentra la Cueva del Muerto, en la que se pueden apreciar numerosas estalactitas y estalagmitas y la Cueva de Don Fernando, la mas profunda de toda la provincia granadina.



Imagen de [Rover0](#) en Flickr bajo CC

La particularidad de su **geomorfología** hace de este sitio un lugar ideal para los interesados en la espeleología.

Un buen ejemplo de este paisaje creado por las aguas del río es la Peña de Castril, declarada Monumento Natural.

También es el agua, uno de los atractivos turísticos como puedes ver en la imagen tomada en el nacimiento del río Castril.



Imagen de [Rover0](#) en Flickr bajo CC



Prueba de la gran pureza de estas aguas es la presencia de la nutria, animal muy sensible a la contaminación de las aguas, que se nutre de la trucha común, que en este lugar no se ha visto afectada por repoblaciones con otras variedades de trucha.

Para despedirnos de esta unidad te dejamos contemplar la sierra desde una de las mayores alturas que posee.

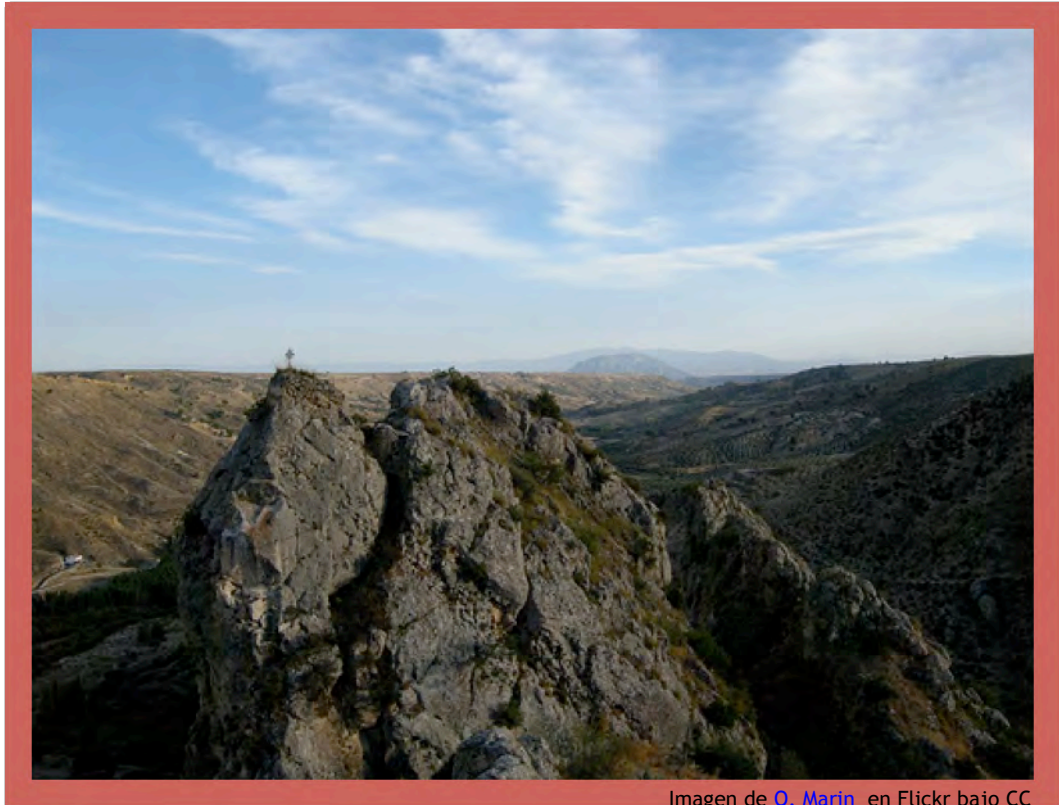


Imagen de [O. Marin](#) en Flickr bajo CC



ACTIVIDADES

1. Busca tres similitudes entre las tres sierras que hemos visto en esta última parada.
2. Unos amigos que están de visita por Andalucía quieren visitar algunas sierras poco conocidas de Andalucía y te piden que les recomiendes cuáles y que les des algo de información sobre lo que pueden ver en ellas. Escribe una carta en la que les recomiendes visitar dos de estos tres parajes naturales, comentándoles algunas de las cosas que pueden ver o hacer.
3. ¿Qué podríamos hacer para conservar este rico patrimonio cultural que tenemos? Elige uno de los parques naturales que hemos visto en esta parada e imagínate que te han propuesto ser concejal o concejala de medio ambiente de uno de los pueblos que se encuentra en el mismo. Escribe un folleto en el que expliques a la población las cosas que vas a hacer para proteger el entorno y promover un turismo sostenible en la zona.



¿QUÉ SIGNIFICA ...?

Apero: herramientas o instrumentos.

Cabeza de partido: Es el pueblo más importante de un partido judicial, que es la unidad territorial de la administración de justicia en España.

Expropiar: proceso por el que los poderes públicos acceden a la propiedad de particulares o entidades privadas tras una compensación económica.

Geomorfología: es la rama de la geología y de la geografía que estudia las formas de la superficie terrestre.

Historia geológica: hace referencia a los acontecimientos geológicos (aparición de montañas, cordilleras, valles, ríos, procesos de erosión etc.) que dan el aspecto de un determinado territorio o paisaje. Todos estos acontecimientos ocurren durante un tiempo que se mide en millones de años.

Neolítico: es uno de los periodos en que se considera dividida la Edad de Piedra. Se caracteriza por la aparición de la agricultura y la ganadería.